



Tarvastu valla arengukava 2017-2022

Mustla 2016

SISSEJUHATUS	3
I. TARVASTU VALD 2017 : HETKEOLUKORD JA TULEVIKUVÄLJAVAATED	4
1.1. Asend ja paiknemine	4
1.2 Kohaliku omavalitsuse eelarve	5
1.3 Juhtimine	7
1.4 Rahvastik ja asustus	7
1.4.1 Elussünnid	11
1.4.2 Surmajuhtude arv	12
1.4.3 Loomulik iive	12
1.4.4. Demograafiline tööturu surveindeks	13
1.4.5 Rändesaldo kordaja	13
1.5 Tööturu situatsioon ja majanduslikult aktiivsed üksused/ettevõtted	14
1.5.1 Maksumaksjad	16
1.5.2 Keskmise brutotulu	16
1.5.3 Töötus	17
1.6 Sotsiaalne taristu	18
1.6.1 Haridus	18
1.6.2 Kultuur	22
1.6.3 Sport	23
1.6.4 Noorsootöö	24
1.6.5 Turism	25
1.6.6 Sotsiaalhoolekanne	27
1.6.7 Tervishoid	28
1.6.8 Avalik kord ja isiku turvalisus	29
1.6.9 Päästeteenistus	30
1.6.10 Külaliikumine	32
1.6.11 Välis- ja koostöösuhted	33
1.6.12 Meedia ja avalikud suhted	34
1.7 Tehniline taristu	34
1.7.1 Teed, tänavad ja platsid	34
1.7.2 Ühistransport	35
1.7.3 Telefoniside, infokommunikatsioon	35
1.7.4 Energeetika	36
1.7.5 Ühisveevärk ja kanalisatsioon	37
1.7.6 Jäätmekäitlus	37
1.7.7 Loodusressursid, nende kasutamine	37
II. TARVASTU VALLA ARENGUSUUNDADE JA VÕTMEVALDKONDADE STRATEEGILINE KIRJELDUS	39
2.1 Arengu üldeesmärk, missioon ja arenguvision aastaks 2018	39
2.2 Arengu võtmevaldkonnad	39
2.2.1 Sotsiaalse taristu tasakaalustatud arendamine	40
2.2.2 Olemasolevate ressursside kasutamine piirkonna arendamiseks ja selle atraktiivsuse suurendamiseks	48
2.2.3 Kohaliku koostöö arendamine ja piirkonna maine kujundamine	50
2.2.4 Juhtimine ja haldussuutlikkus	52
III. ARENGUKAVA SEIRE	52
IV. SELETUSKIRI INVESTEERINGUTE KAVALE AASTATEKS 2017-2022	53
LISA	54
Lisa 1. Tarvastu valla SWOT analüüs	54

SISSEJUHATUS

Kohaliku omavalitsuse esindus- ja võimuorganite kohaliku elu eduka korraldamise eelduseks on kohaliku omavalitsuse arengukava, millega luuakse laiapõhjaline strateegiline raamistik valla tuleviku kujundamiseks ja selle elluviimise tarvis ressursside paigutamiseks. Eesti Kohaliku omavalitsuse korralduse seadus § 37 (Arengukava) sätestab, et vallal peab olema arengukava, mis on omavalitsusüksuse pika- ja lühiajalise arengu eesmärgede määratlev ja nende elluviimise võimalusi kavandav dokument, mis tasakaalustatult arvestab majandusliku, sotsiaalse, kultuurilise ning looduskeskkonna arengu pikaajalisi suundumusi ja vajadusi. Valla või linna arengukava, kõik seaduse alusel kohalikule omavalitsusele kohustuslikud valdkonnapõhised arengukavad ning üldplaneering peavad olema omavahel seotud ja ei tohi olla vastuolus.

Samas on arengukava aluseks kohaliku omavalitsuse üksuse eelarve koostamisele ning mis tahes eelarveaastal peab kehtiv arengukava hõlmama vähemalt nelja eelseisvat eelarveaastat. Kui kohaliku omavalitsuse üksusel on pikemaajalisi rahalisi kohustusi või neid kavandatakse pikemaks perioodiks, tuleb arengukavas esitada andmed arengukava kehtivusaega ületavate kohustuste kohta. Vastavalt „Kohaliku omavalitsuse üksuse finantsjuhtimise seadusele“ tuleb

koostada arengukava osana või sellega seotud iseseisva dokumendina eelarvestrateegia. Arengukava ja eelarvestrateegia on aluseks kohaliku omavalitsuse üksuse eelarve koostamisel, kohustuste võtmisel ja investeringuprojektide kavandamisel. Eelarvestrateegia koostatakse arengukavas sätestatud eesmärkide saavutamiseks, et planeerida kavandatavate tegevuste finantseerimist.

Arengukava on eesmärgede püstitav, pidevalt uuenev ning ajaga kaasas käiv dokument.

Tarvastu vallale on koostatud varem neli arengukava. 1990. aastal välja töötatud arengukava eesmärk oli omavalitsusliku staatuse saavutamine (Tarvastu vald sai valla õigused detsembris 1991). Teine arengukava koostati perioodiks 2001-2005, kolmas aastateks 2005 – 2010, neljas 2007-2015.

Käesolev arengukava on koostatud peale Haldusreformi seaduse vastuvõtmist valdade liitumisega seotud üleminekuperioodiks, et oleks täidetud nõue neljal järgneval eelarveaastal kehtiva arengukava osas. Arengukava koostamiseks uuendati selle esimeses osa statistilisi andmeid ning vaadati üle tegevuskava ja investeringute tabel.

Tarvastu valla ühisveevärgi ja -kanalisatsiooni arengukava, terviseprofiili ja muid valdkondlikke arengukavasid käsitletakse käesoleva Tarvastu Valla arengukava täiendavate osadena.

Tarvastu valla arengukava toimib koos teiste vallasiseste iseseisvate arengukavadega. Oma arengukavad on valla koolidel, lasteaedadel, Soe Külaliikumisel, Kärstna Külaliikumisel. Erinevate elualade arengukavade koostamine ja olukorra analüüs jäävad käesoleva arengukava täiendamise aluseks.

Maakasutusega seotud asjaoludest tulenevalt ja kehtivatest seadustest lähtuvalt, kehtestas Tarvastu vallavolikogu 2007. a. valla üldplaneeringu. Arengukava koostamisel on arvestatud üldplaneeringus sisalduvaid põhimõtteid. Mõlemad dokumendid täiendavad üksteist vajalikul määral. Arengukava saab käsitleda üldplaneeringu kirjeldava osana.

Arengukava struktuuris ja ülesehituses on jälgitud OÜ Geomedia poolt väljatöötatud metoodikat.

Tarvastu valla arengukava koosneb valdkondlikust hetkeolukorra ülevaatest ning arengusuundade ja võtmevaldkondade strateegilisest kirjeldusest aastateks 2017 - 2022. Tegevuskava elluviimiseks on koostatud sama ajavahemikku hõlmav investeeringute tabel.

Tarvastu valla arengukava üldeesmärk on:

1. Sõnastada Tarvastu valla visioon ehk tulevikupilt aastaks 2020.
2. Koostada strateegia ja eelarveprognoosiga seotud tegevuskava visiooni saavutamiseks.
3. Vältida kaootilisust ning juhuslikkust piirkonna arendamisel.
4. Piirkonnas tegutsevatele äri-, mittetulundus- ja avalikule sektorile arendusliku baasdokumendi loomine projektipõhiste investeeringute taotlemiseks.

I. TARVASTU VALD 2017 : HETKEOLUKORD JA TULEVIKUVÄLJAVAATED

1.1. Asend ja paiknemine

Tarvastu vald asub Viljandimaa lõunaosas piirnedes Võrtsjärve läänekaldaga. Pindalalt ollakse üks suurimaid omavalitsusi kogu vabariigis. Valla piiridesse jääb ka Võrtsjärve tuntuim saar Tondisaar. Nii suuruselt kui rahvaarvult on Tarvastu Viljandi ja Suure-Jaani valla järel kolmas omavalitsus Viljandi maakonnas.

Maakonnakeskus Viljandi asub Mustlast 23 km, valla piirilt 15 km kaugusel. Tarvastu valla ulatus on põhjast lõunasse 34 km ja idast läände 17 km . Maismaapiir on Tarvastul Viljandi Karksi ja Tõrva vallaga, neist viimane kuulub Valga maakonda.

Tarvastu valla üldpindala on 409 km².

Vallaõigused on Tarvastul aastast 1991.

Tarvastu maastik on eripalgeline. Võrtsjärve-äärne piirkond on tasane, kaldalähedane ala soine ning kaetud rohkete veetaimedega, mis raskendavad ligipääsu järvele. Maapinna kuivendamiseks on aastate eest rajatud poldreid. Ujumiskohtadena on kasutusel Kivilõppe rand, Tarvastu paisjärv ning Tarvastu polder.

Võrtsjärvest lääne poole liikudes muutub pinnamood vaheldusrikkamaks, maapind tõuseb ning saavutab suurima kõrguse Kärstna Kabelimäel (136 m üle merepinna, jalamilt 60 m), mis on Sakala kõrgustiku idaosa kõrgeim punkt.

Maastikku liigestavad mitmed ürgorud devoni liivakivi paljanditega. Jõgedest on pikim Õhne, mis saab alguse valla territooriumil asuvast Veisjärvest (suurim maakonnasisene järv) ning suubub Võrtsjärve, voolates läbi Läti ja Valgamaa. Vallasisestest vooluveekogudest on pikim Tarvastu jõgi (21 km). Looduskaunid kohad on Veisjärv ning Muti maastikukaitseala.

Eriti rikas suurepäraste profiilide poolest on Tarvastu jõe org endise rüütli lossi kohal.

Vallas asuvad mitmed kaitsealad/pargid: Kärstna mõisa park, Tarvastu metsapark, Kullamäe maastikukaitseala, Järveküla looduskaitseala. Osaliselt valla maadel asuvad Rubina ja Muti maastikukaitsealad. Looduskaitsealused üksikobjektid Tarvastu valla territooriumil on: Vooru tamm, Kloostrimetsa kask, Kõösi künnapuu, Kuressaare tamm, Säga (Lõhmuse) pärn, Suislepa paljand, Väluste rändrahn ja Kärstna allikas.

Tarvastu vald kuulub Lõuna – Viljandimaa piirkonda, mis omakorda moodustab suure osa ajaloolisest Mulgimaast. Tarvastu vald osaleb aktiivselt Võrtsjärve ümbritsevate valdade koostöös.

1.2 Kohaliku omavalitsuse eelarve

Tarvastu valla eelarve koostamise, investeeringute kavandamise ja nende jaoks rahaliste ja muude vahendite taotlemise, laenu võtmise ja kapitalirendi kasutamise aluseks on valla arengukava. Eelarve koostamisel lähtutakse eelnevate aastate eelarvete proportsioonidest.

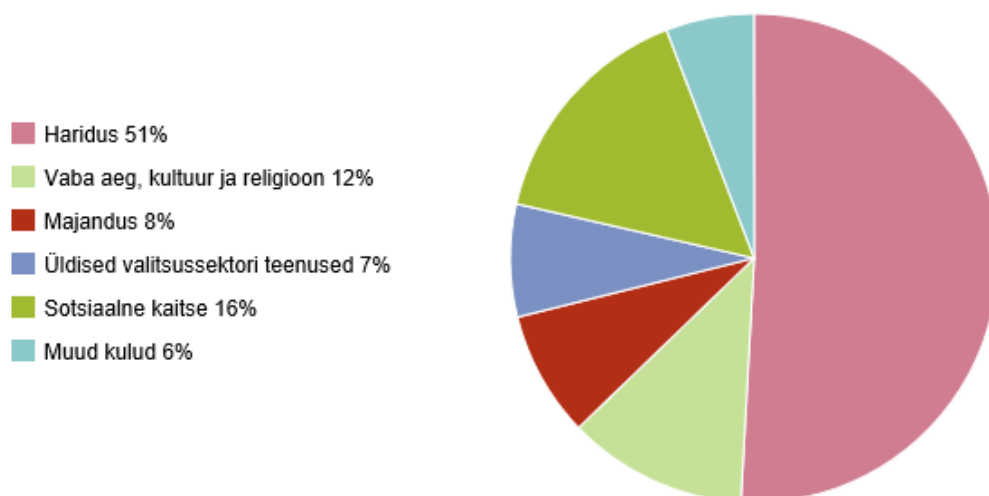
Tabel 1. Tarvastu valla eelarve ühe elaniku kohta.

Aasta		2011	2012	2013	2014	2015	2016
Kohaliku omavalitsuse eelarve	Eurot	3138742	3130195	3904446	3624208	3782109	4354843
	Eurot elaniku kohta	884	912	1162	1104	1176	1311
							Seisuga 19.09.2016

Allikas: KOV eelarve

Joonis 1.

Kululiigi osatähtsus Tarvastu valla eelarve kogukuludes, 2014



Allikas: Statistikaamet

Vald investeerib peamiselt valla omandis ja kasutuses olevatesse hoonetesse ning rajatistesse. Hoonete korrastamisega tagatakse kvaliteetne teenindus hariduse ja kultuuri valdkonnas. Valla peamine roll on tagada omavalitusele seadusega pandud kohustuste kvaliteetne täitmine. Kõige olulisemad ja finantsiliselt mahukamad valdkonnad on haridus (moodustab üle 50% protsendi valla eelarvest), kultuur, sport ja sotsiaal. Infrastruktuuri, vee- ja kanalisatsioonimajandus ning vallasiseste ja valda läbivate teede investeeringutega saavutatakse kohalikele elanikele paremad elamis- ja töötingimused, samuti tingimused ettevõtluse arenguks.

Tabel 2. Laekunud tulumaks ühe elaniku kohta Tarvastu vallas.

Aasta	2006	2007	2008	2009	2010	2011	2012	2013	2014	2015
Eurot milj	1,6016	2,1042	2,4178	1,9782	1,9141	1,2956	1,3526	1,4659	1,5799	1,6748
Eurot elaniku kohta	3900	5200	6200	5200	5200	3650	3939	4364	4811	5209

Allikas: Maksu- ja Tolliamet

Tulumaksu laekumine ühe elaniku kohta kasvas püsivalt kuni 2008. aastani, langes 2009. aastal 2007. aasta tasemele. 2010. aastal laekus tulumaksu 2009. aastaga võrdselt - 5200 krooni inimese kohta. 2011. aasta laekumine on olnud peale seda madalaim, järgnevatel aastatel on märgata taas tõusutrendi.

Tarvastu Vallavalitsus on püüdnud võimalikult palju kasutada EL poolt pakutavaid võimalusi investeeringuteks lisaraha hankimiseks. Enamus suurematest investeeringutest on tehtud projektiraha toel.

Lisaks investeeringutele on järjekindlalt tegeletud ka inimeste koolitamisega, väärtustades kõrgelt arvamusiidrite ja aktiivsete inimeste teadlikkust ja professionaalsust.

1.3 Juhtimine

Valla esinduskoguks on vallavolikogu, mis valitakse valla hääleõiguslike elanike poolt. Tarvastu vallavolikogu on 15 liikmeline. Volikogu operatiivseks tööks on moodustatud 6 komisjoni: revisjonikomisjon, haridus- ja kultuurikomisjon, tervishoiu- ja sotsiaaltöökomisjon, spordi- ja noorsootöökomisjon, eelarve- ja arengukomisjon ning majandus-, maa- ja heakorrakomisjon.

Tarvastu vallavalitsusse kuulub vallavanem ja vähemalt 4 liiget.

Volikogu nimetab ametisse vallavanema, kes omakorda esitab vallavalitsuse koosseisu volikogule ametisse kinnitamiseks.

2016. aastal töötab Tarvastu vallamajas 13 inimest.

1.4 Rahvastik ja asustus

Seisuga 01.01.2016 elab Tarvastu vallas rahvastikuregistri andmetel 3399 inimest, sealhulgas 1738 meest ning 1661 naist. Valla elanikkonnast on 12 % (393 inimest) lapsed (0-15 a) 65 % (2193 inimest) tööealised (16-63) 24 % (813) pensioniealised.

Statistikaameti andmetele väheneb Tarvastu valla rahvaarv jätkuvalt. Asustustihedus on 8,3 in/km² kohta. Üheks rahvaarvu vähenemise põhjuseks on see, et lapsi sünnib vähem kui inimesi sureb, aga tõeliseks probleemiks on tööealiste inimeste lahkumine vallast. 1991. aastal elas Tarvasu vallas 4942 inimest. Statistikaameti andmetel elas Tarvastu vallas 2016. aasta 19. septembri seisuga 3321 inimest.

Valla administratiivkeskus ja suurim asula on Mustla alevik. Asustus on tihe ka Kärstna, Suislepa, Soe ja Väluste külades ja lähiümbruses. Haldusjaotuse väljakujunemisel on olulist osa etendanud endised tõmbekeskused nii ajalooliselt kui endiste kolhoosikeskustena.

Tabel 3. Elanike arv Tarvastu vallas aastatel 2011 – 2016 (1. jaanuari seisuga).

KÜLA/ VALLA TÄPSUS	ELANIKE ARV 2011	ELANIKE ARV 2012	ELANIKE ARV 2013	ELANIKE ARV 2014	ELANIKE ARV 2015	ELANIKE ARV 2016
ANIKATSI KÜLA	117	110	98	111	99	94
JAKOBIMÕISA KÜLA	71	65	62	60	53	57
JÄRVEKÜLA KÜLA	58	54	53	51	48	43
KALBUSE KÜLA	36	32	31	27	30	32
KANNUKÜLA KÜLA	51	52	51	46	46	46
KIVILÕPPE KÜLA	60	53	50	49	50	52
KOIDU KÜLA	80	79	78	82	72	74
KURESSAARE KÜLA	72	80	80	73	66	65
KÄRSTNA KÜLA	272	255	246	246	233	229
MALTA KÜLA	37	37	40	37	34	34
MARJAMÄE KÜLA	21	23	19	21	19	17
METSLA KÜLA	46	37	29	29	30	29
MUKSI KÜLA	21	21	21	20	20	17
MUSTLA ALEVIK	914	899	887	847	834	836
MÖNNASTE KÜLA	111	108	106	102	102	96
PAHUVERE KÜLA	114	112	102	95	98	96
PIKRU KÜLA	52	53	53	50	49	51
PORSA KÜLA	81	82	80	84	86	83
PÕRGA KÜLA	53	55	54	57	52	49
RAASSILLA KÜLA	48	44	41	35	30	35
RIUMA KÜLA	47	44	43	40	39	39
ROOSILLA KÜLA	39	39	37	37	33	36
SOE KÜLA	283	286	275	258	250	238
SOOVIKU KÜLA	49	53	50	50	46	43
SUISLEPA KÜLA	279	275	264	242	236	232
TAGAMÕISA KÜLA	41	39	37	35	39	39
TARVASTU KÜLA	101	99	97	90	91	85
TINNIKURU KÜLA	126	125	124	119	103	91
UNAMETSA KÜLA	68	68	59	60	54	55
VANAUSSE KÜLA	60	58	57	53	53	44
VEISJÄRVE KÜLA	52	54	52	42	39	36
VILIMEESTE KÜLA	64	62	60	57	57	60
VILLA KÜLA	93	80	75	75	71	70
VOORU KÜLA	65	64	67	67	68	64
VÄLUSTE KÜLA	95	91	90	89	83	77
ÄMMUSTE KÜLA	21	17	19	16	16	16

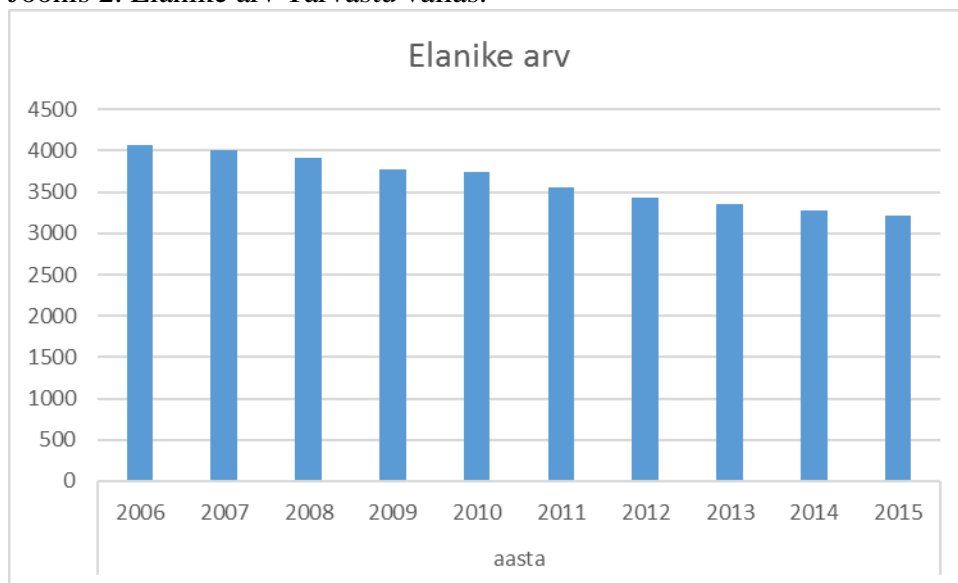
ÜLENSI KÜLA	106	102	102	103	111	109
KOKKU	3904	3807	3689	3555	3440	3369

Allikas:Rahvastikuregister

NB! Rahvastikuregistri andmed erinevad statistikaameti andmetest!

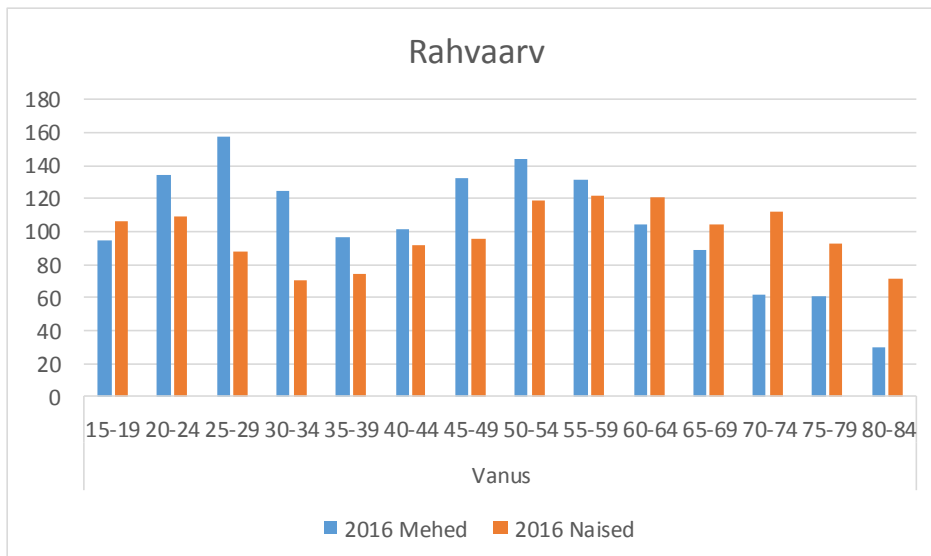
Viimase viie aasta jooksul on suurematest keskustest kõige rohkem elanikke kaotanud Suislepa küla (17%), Kärstna ja Soe külast on alates 2011. aastast lahkunud 16% elanikest ja Mustla aleviku elanikkond on vähenenud 9% võrra. Nimetatud näitajad (Tabel 3.) kinnitavad veelkord, et inim lahkutakse väiksematest keskustest. Positiivne märk on, et paaril viimasel aastal on Suislepast ja Kärstnast lahkumine aeglustunud ja 2016. aastal näitab Mustla elanike arv väikest tõusu. Samas on Soe küla elanike arv viimastel aastatel langenud hüppeliselt. Kas tegemist on püsiva terndiga, näitavad järgnevad aastad. Haldusreform ja selle käigus toimuv ühinemine teiste omavalitsustega, toob ääremaastumise ja sellega kaasnevad ohud veelgi enam päevakorda. Samas on ääremaadel suurem kohalik omaalgatus – tegutsevad mitmed aktiivsed kodanikuühendused, mis tegelevad traditsiooniliste ürituste korraldamisele lisaks ka suuremate investeeringuprojektiga.

Joonis 2. Elanike arv Tarvastu vallas.



Allikas:Rahvastikuregiste

Joonis3. Rahvastiku soo- ja vanusejaotus Tarvastu vallas.

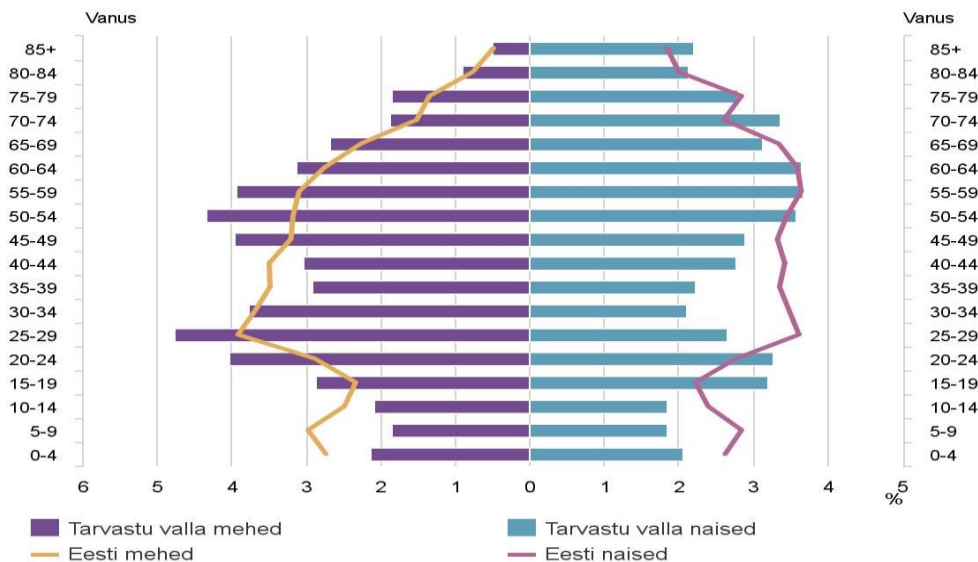


Allikas: Statistikaamet

Tarvastu valla elanikkond vananeb ning endiselt lahkuvad tööealised elanikud elama mujale tõmbekeskustesse või välismaale. Põhjuseks on nii sobivate töökohtade nappus piirkonnas kui ka madal palgatase, mis ei võimalda majandada ühiskonnas, kus elukallidus suureneb ja info mujal Euroopas pakutavatest palgaandmetest on kõigile kättesaadav. Siiski on paaril viimasel aastal elanikkonna vähenemine aeglustunud ja üha enam tullakse tagasi ka välisriikidest, kuhu on aastaid tagasi töötõinguil elama mindud.

Joonis 4.

Tarvastu valla rahvastikupüramiid, 1. jaanuar 2016



Allikas: Statistikaamet

Esitatud jooniste võrdlemisel on selgesti näha, et võrreldes kogu Eestiga, on Tarvastu valla probleemiks üle 25-aastaste noorte lahkumine vallast. Osa neist naaseb küpsemas eas, aga oma kõige tööjõulisem iga veedetakse mujal. Seega ei alusta neist enamik siin oma ettevõtet ja ei laeku siia ka tulumaks.

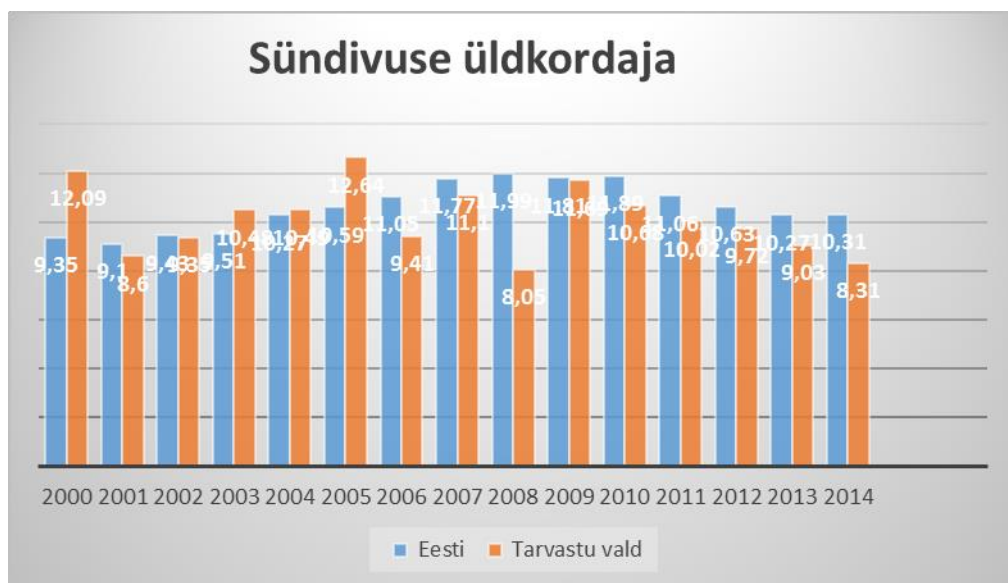
Inimeste väljarände peamiseks põhjuseks Tarvastu vallas on kohapealsete töökohtade vähesus, mis omakorda on tingitud siinse ettevõtluse tagasihoidlikust arengust. Paaril viimasel aastal on väljaränne pidurdunud.

Elupaigana on Tarvastu vald igati soositud koht – kaasaegsed, valla võimalusi arvestades renoveeritud kooli- ja lasteaiahooned, raamatukogud, küla- ja seltsimajad suuremates keskustes, mänguväljakud ja puhkealad loovad vajalikud tingimused ja eeldused nii hariduse omandamiseks kui ka mitmekülgseks vaba aja veetmiseks. Niisiis on suurimaks kodukandist lahkumise põhjuseks siiani töökohtade puudumine.

1.4.1 Elussünnid

Joonisel 8 on esitatud Tarvastu valla sündivuse üldkordaja võrreldes Eesti keskmise sama näitajaga, alates 2000. aastast. Sündimuse üldkordaja on piirkonna elussünnide arv aastas jagatuna rahvastiku keskmise suurusega aastas, 1000 inimese kohta. Sündimuse üldkordaja võimaldab võrdlust teiste piirkondade ja kogu Eesti samasuguste näitajatega. Näitaja sõltub piirkonna rahvastiku soo- ja vanusejaotusest, eriti sünnitusealiste naiste arvust piirkonnas.

Joonis 5. Sündimuse üldkordaja 1000 elaniku kohta võrdlevalt Tarvastu vallas ja Eestis.



Allikas: Statistikaamet

Sündimus Tarvastu vallas on aastate jooksul tõusnud ja siis jälle kahanenud. Võrreldes kogu Eestiga, mõjutavad üldised majanduslikud ja muud tegurid maakonna ääremaadel olevaid ja pealinnast kaugemal asuvaid omavalitsusi kindlasti rohkem: sündimuse langus on suurem. Statistikaameti andmetel sündis Tarvastu vallas sündis 2015. aastal 32 inimest.

Tabel 4. Elussünnid Tarvastu vallas.

Elussünnid	Aasta	2006	2007	2008	2009	2010	2011	2012	2013	2014	2015
	Arv	38	44	31	44	39	35	33	30	27	32
	1000 elaniku kohta	8,9	10,9	7,3	11,6	8,2	9,8	9,6	8,9	8,2	9,9

Allikas: Statistikaamet

Tabelist selgub, et Tarvastu valla sündivus on aastate lõikes olnud kord tõusev, kord kahanev, aga peale 2009. aastat on see number püsinud alla 40. Sündivust on mõjutanud nii riiklik poliitika, perede materiaalne seis kui ka positiivse perspektiivi puudumine.

1.4.2 Surmajuhtude arv

Tabelis 5 on ära toodud Tarvastu valla surmade arv ja suremuse üldkordaja. Suremuse üldkordaja on piirkonna surmade arv aastas jagatuna aastakeskmise rahvaarvuga, 1000 inimese kohta. Näitaja sõltub piirkonna rahvastiku soo- ja vanusejaotusest, nii näiteks on Tarvastu valla suremuskordaja mõjuriks valla vanemaaliste osakaal võrreldes Eesti keskmisega.

Tabel 5. Surmade arv Tarvastu vallas.

Surmad	Aasta	2006	2007	2008	2009	2010	2011	2012	2013	2014	2015
	Arv	61	66	56	58	65	42	47	53	62	54
	1000 elaniku kohta	14,2	16,4	14,3	15,3	16,3	11,8	13,7	15,8	18,9	16,8

Allikas: Statistikaamet

1.4.3 Loomulik iive

Loomulik iive näitab piirkonna rahvaarvu muutust kindla ajavahemiku (aasta) kohta, mis moodustub sünni- ja surmajuhtude vahena. Loomuliku iibe kordaja on aasta elussünnide ja surmajuhtude arvu vahe 1000 aastakeskmise elaniku kohta.

Tabel 6. Loomuliku iibe kordaja Tarvastu vallas.

Loomulik iive	Aasta	2006	2007	2008	2009	2010	2011	2012	2013	2014
	Arv	-23	-22	-25	-14	-26	-7	-14	-23	-35

	1000 elaniku kohta	-5,4	-5,5	-5,9	-3,7	-6,5	-1,9	4,1	-6,8	10,7
--	--------------------	------	------	------	------	------	------	-----	------	------

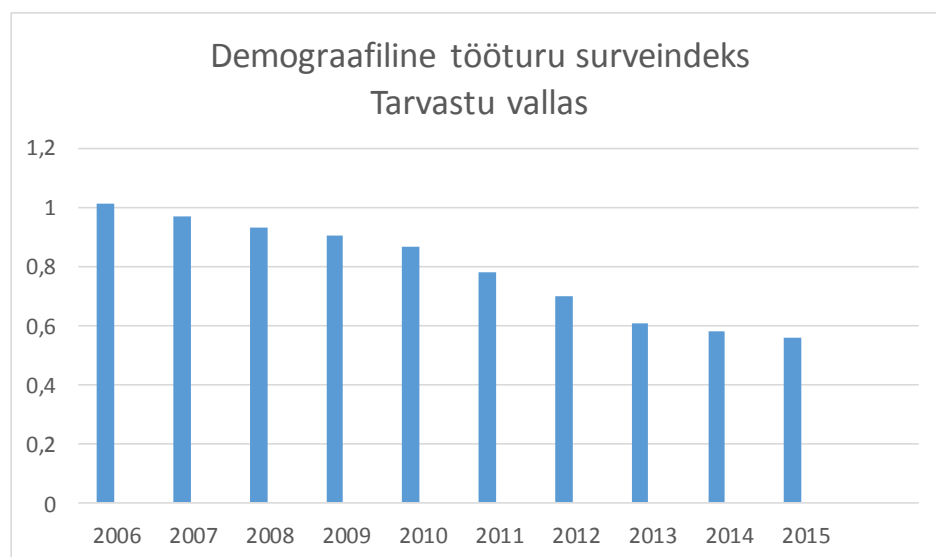
Allikas: Statistikaamet

Elanikkonna vähenemine on toimunud nii sisse- kui väljarände ületava sündimust ületava suremuse arvelt.

1.4.4. Demograafiline tööturu surveindeks

Demograafiline tööturusurveindeks on eelseisval kümnendil tööturule sisenevate noorte (5-14 aastased) ja sealt vanuse tõttu potentsiaalselt lahkuvate inimeste (55-64 aastased) suhe.

Joonis 6. Demograafiline tööturusurveindeks Tarvastu vallas.



Allikas: Statistikaamet

Kui indeks on ühest suurem, siseneb järgmisel kümnendil tööturule rohkem inimesi, kui sealt vanaduse tõttu potentsiaalselt välja langeb. Näitaja võimaldab omavalitsusel arendada vastavaid strateegilisi suundi, kavandada erinevaid programme olukorra tasakaalustamiseks. Jooniselt on näha, et viimati ületas Tarvastu valla tööturusurveindeks kriitilise piiri 2006. aastal. 2013. aastast alates on indeksi langus aeglustunud.

1.4.5 Rändesaldo kordaja

Rändesaldo näitab piirkonna rahvaarvu muutust sisse- ja väljarände tagajärjel kindla ajavahemiku (aasta) jooksul. Rändesaldo kordaja on sisse- ja väljarännanute vahe 1000 elaniku kohta.

Tabel 7. Tarvastu valla rahvastiku rännet iseloomustavad näitajad.

Indikaator	2006	2008	2010	2012	2014	2015
Sisserännanute arv	106	68	72	49	73	126
Väljarännanute arv	135	151	181	154	107	175
Rändesaldo	-29	-83	-109	-105	-34	-49

Allikas: Statistikaamet

Negatiivne rändesaldo kordaja näitab, et piirkonast lahkub rohkem inimesi, kui sinna juurde tuleb. Rändesaldo ja loomulik iive moodustavad koguiive – rahvarvu juurdekasvu või kahanemise piirkonnas. Tarvastu valla negatiivne rändesaldo ja loomulik iive näitab, et Tarvastu valla rahvaarv kahaneb.

1.5 Tööturu situatsioon ja majanduslikult aktiivsed üksused/ettevõtted

Majanduslikult aktiivsete üksuste/ettevõtete all peetakse silmas statistilisse profiili kuuluvaid ettevõtteid. Statistiline profiil on majanduslikult aktiivsete üksuste (äriühingute, füüsilisest isikust ettevõtjate, asutuste, mittetulundusühingute) kogum, mis moodustatakse majandusüksuste statistilise registri andmete põhjal. Majandusüksuste statistiline register on loodud juriidiliste registrite – äriregistri, mittetulundusühingute ja sihtasutuste registri, maksukohustuslaste registri ning riigi- ja kohaliku omavalitsuse asutuste riikliku registri – andmete alusel. Statistlist registrit uuendatakse aasta jooksul juriidiliste registrite andmete põhjal ning ettevõtjatele ja teistele üksustele saadetavate spetsiaalsete küsitlusehtede põhjal. Sinna kuuluvad kõik vaatlusperioodil tegutsenud üksused, k.a üksused, mis tegutsesid vaatlusperioodil vaid osa ajast.

Tabel 8. Majanduslikult aktiivsed üksused/ettevõtete arv Tarvastu vallas.

Aasta	Vähem kui 10 töötajat	10-49 töötajat	50-249 töötajat	250 ja enam
2006	154	9	2	0
2007	165	8	1	0
2008	164	9	1	0
2009	165	10	1	0
2010	212	11	1	0
2011	209	9	1	0
2012	227	8	1	0
2013	222	9	1	0
2014	218	8	1	0
2015	234	9	1	0

Allikas: Statistikaamet

Näitaja kirjeldab potentsiaalseid töökohti kogukonnas. Ettevõtete arv paikkonnas on alates 2009. aastast püsinud suhteliselt stabiilne. Suuremat ettevõtete puhul on enamasti tegemist põllumajandus- ja puidutööstusettevõtetega. 2010. aastal hüppeliselt suurenenud väikeettevõtete arv tuleneb ilmselt peaaegu alaliselt sel aastal jõustunud kõigi ettevõtete ja organisatsioonide äriregistrisse kandmise nõudest ja paikkonnas loodud mittetulundusühenduste arvust. Igatahes on selle numbri põhjal ennatlik teha järeldust, justkui oleks ettevõtlike inimeste arv omavalitsuse viimase aasta jooksul hüppeliselt tõusnud. Samas on omaalgatus ja kodanikuaktiivsus viimaste aastate jooksul paikkonnas kindlasti kasvanud.

Valla territooriumil registreeritud ettevõtetest, kes on määranud oma põhitegevusala, tegutseb 30 % põllumajandussektoris, 15% tootmissektoris ja 55 % teenindussektoris.

Põllumajanduses on peamiseks tegevusaladeks liha- ja piimakarjakasvatus, teraviljakasvatus, aiandus. Mitmed kohalikud põllumajandusettevõtted tegelevad mahetootmisega, seda nii taime- kui lihatootmise osas. Tootmises on peamiseks tegevusalaks puidutöötlemine. Teeninduses on olulisemaks tegevusalaks vahendustegevus – toitlustus, kaupade, toiduainete, mootorikütuse müük jms. Võrtsjärve lähedusest tingituna on vallas läbi aegade tegeldud ka kalapüügiga ja sellega elatist teenitud.

Suurim tööandja vallas on vald ise, st. valla eelarvest makstakse 2012.a. 1. jaanuari seisuga palka 183-le inimesele (valla ametnikud, lasteaedade ja koolide töötajad jt). Vallale kuulub OÜ Tarvastu varad, mis omab Mustla aleviku soojusvõrku ning Mustla, Soe, Suislepa ja Kärstna joogi- ja reoveesüsteeme. Võrke opereerivad OÜ Ramsi Vesi ja OÜ SW Energia.

Suuruselt teine tööandja on Soe külas asuv AS RONI REM, mis tegeleb puitmaterjali töötlemisega.

Riigiettevõtetest on vallas esindatud Eesti Post (Omniva) ja Päästeamet.

Tarvastu valla ettevõtluse arengu olulisteks piduriteks on olnud ettevõtlike inimeste ja oskustöölise vähesus ning olemasolevate infrastruktuuride amortiseerumine (kommunikatsioonid, teed jne). Aastate jooksul on olukorra parandamiseks palju ära tehtud. 2010.a rekonstrueeriti Mustla Posti tänav, mille käigus uuendati ka kommunikatsioonid. 2011.a. valmis Mustla aleviku ülejäänud vee ja kanalisatsioonitrasside uuendamiseks vastav põhiprojekt.

Täielikult on rekonstrueeritud Soe, Suislepa, Kärstna küla reoveepuhastid, 2016.a lõpuks on rekonstrueeritud ka Soe ja Suislepa küla ühisveevärk ja –kanalisatsioon.

Vald saab ka tulevikus ettevõtluse arengule kaasaaitamiseks palju ära teha. Areng peab olema endisest tasakaalustatum. Põllumajandusega paralleelselt tuleb luua tingimused ka teiste ettevõtlusvaldkondade arenguks. 2011.a. kehtestati Tarvastu vallas alustava ettevõtja toetus. Toetuse eesmärgiks on ettevõtlusega alustamise stimuleerimine, alustava väikeettevõtluse toetamine ja arendamine Tarvastu vallas.

Endisest rohkem tuleb tähelepanu pöörata elukeskkonna parandamisele. Lisaks olulistele investeeringutele kommunikatsioonisüsteemide ja infrastruktuuri väljaehitamisel, peab rohkem tähelepanu pöörama ka puhkemajanduse arendamisele. Selleks on Tarvastu vallal olemas suurepärane looduslik ressurss, mis on siiani ainult osaliselt kasutatud. 2010.a. valmis Tarvastu poldri vaatetorn, selleni viiv muul ja süvendatud

paadikanal. 2011.a. lõppesid Tarvastu paisjärve puhkeala ehitustööd. Mõlemad valminud objektid on olulisteks etappideks Tarvastu valla kui soodsa ettevõtluskeskkonnaga piirkonna välja arendamisel.

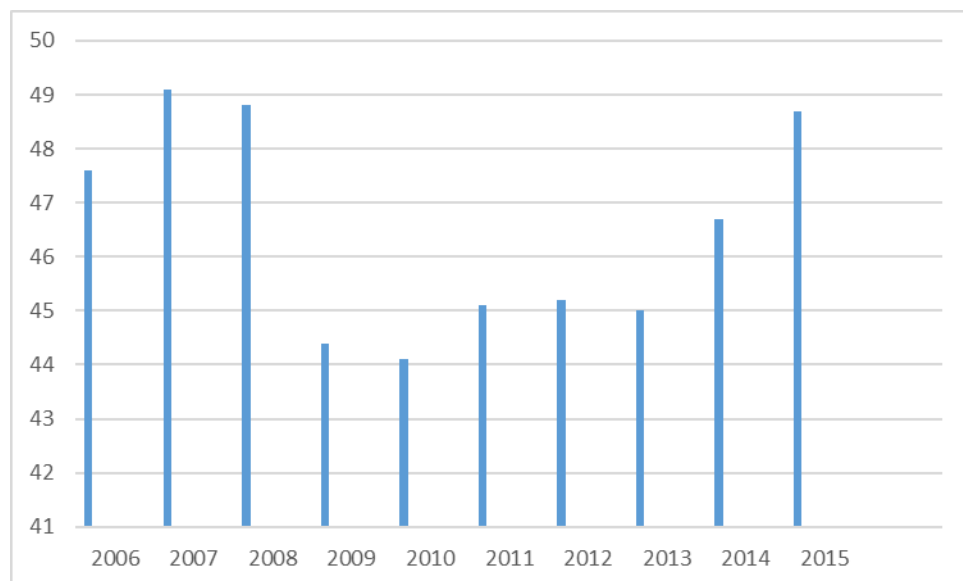
Keskkonda risustavad ja silma riivavad endised tühjaks jäänud tootmishooned. Nende taaskasutusse võtmisel tuleb silmas pidada kohalikku eripära ja traditsioone. Kindlasti ei tohiks sellega kaasneda piirkonna elukvaliteedi halvenemist. Lootusetus seisus ja perspektiivitate hoonete puhul tuleb toetada nende lammutamist.

Tarvastu vald peab saama piirkonnaks, kus inimestel on hea elada, siis on see atraktiivne ka turistide ja investorite jaoks.

1.5.1 Maksumaksjad

Keskmine maksumaksjate arv Tarvastu vallas oli 2006.a. 2120 inimest. 2007.a. oli maksumaksjaid 2160 inimest, mis moodustas 49 % elanikkonnast. 2008. aastal 2105, moodustades 48,8% elanikkonnast. Hüppeline maksumaksjate arvu vähenemine toimus 2009. aastal ja langustrend jätkus 2014. aastani.

Joonis 7. Maksumaksjate osakaal Tarvastu vallas.



Allikas: *Maksu –ja Tolliamet*

Paaril viimasel aastal on märgata kindlat tõusutrendi. Maksumaksjate osakaal näitab survet maksumaksjale sotsiaalsfääri ülalhoidmiseks.

1.5.2 Keskmine brutotulu

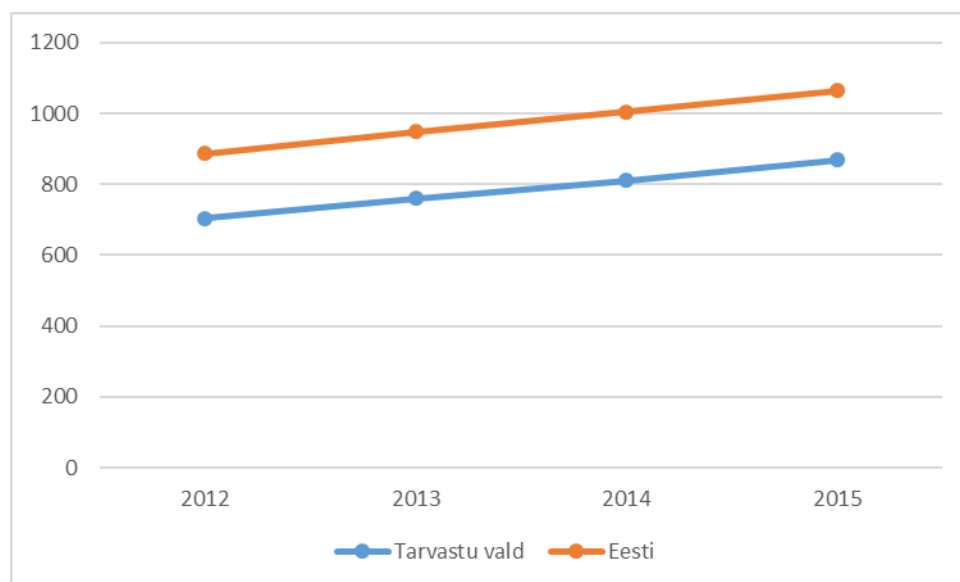
Keskmine brutotulu näitab omavalitsuses töötavate inimeste jõukust. Koos brutotulu saajate osakaaluga saame kirjeldada kohaliku omavalitsuse suhtelist jõukust, mis määrab kohaliku eelarve omatulude mahu elaniku kohta. Kui vaadata seda koos maksumaksjate osakaaluga elanikkonnast, siis saab kirjeldada võimalusi teenuste planeerimiseks, samuti seda, kui maksujõulised on paikkonna inimesed.

Tabel 9. Keskmine brutotulu Tarvastu vallas.

2006	2008	2010	2012	2014	2015
464,45	668,0	640,44	707,40	811,57	869,07

Allikas: Maksu- ja Tolliamet

Joonis 8. Keskmine brutotulu Tarvastu vallas Eestiga võrreldes.



Allikas: Maksu- ja Tolliamet

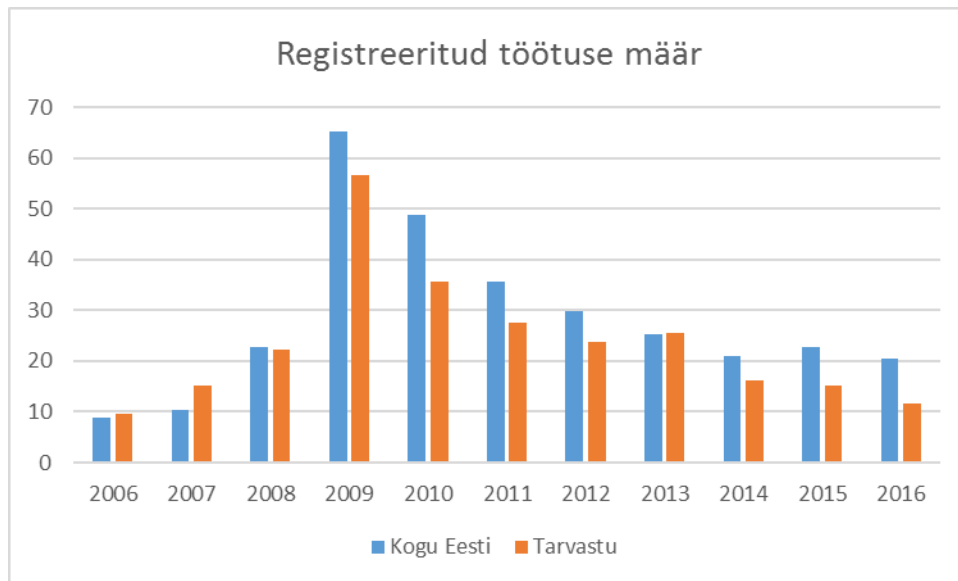
Tabelist selgub, et viimastel aastatel on valla elanike brutotulu paralleelselt Eesti sama näitajaga vähehaaval, aga pidevalt tõsnud. Vahe Eesti keskmise brutotuluga on jäänud proportsionaalselt samaks.

1.5.3 Töötus

Pärast majanduslangust on töötuse määr hakanud jõudsalt kahanema ja on langenud rohkem kui poole võrra, keskmine Töötukassas töötuna arvel olevate isikute arv kuus on 50. Väga paljud Tarvastu valla kodanikud käivad tööl maakonnakeskuses või lähivälismaal.

Tarvastu valla ettevõtluse arengu olulisteks piduriteks on siiani olnud ettevõtlike inimeste ja oskustöölise puudumine ning olemasolevate infrastruktuuride amortiseerumine (kommunikatsioonid, teed jne.)

Joonis 9. Registreeritud töötuse määr Tarvastu vallas.



Allikas: Töötukassa

Võrdluses kogu Eestiga jääb Tarvastu vald oma töötuse määraga keskmisele kohale ja Viljandi maakonnas on keskmine töötuse määr kõrgem kui meil.

1.6 Sotsiaalne taristu

1.6.1 Haridus

Üldeesmärk

Haridust väärtustav vallarahvas, kättesaadav mitmetasemeline haridus, kaasaegne õpikeskkond, motiveeritud kvalifikatsiooninõuetele vastavad koostööaltid pedagoogid.

Alusharidus

Eelkooliealised lapsed moodustavad 2016. aastal 6,5% kogu valla elanike arvust. Alates 01. septembrist 2016 tegutseb Tarvastu vallas üks alusharidusasutus – 7rühmaline Tarvastu Lasteaed. Lasteaeda juhivad direktor ja õppejuht. Tarvastu Lasteaia lasteaiarühmad asuvad Soe külas (neli rühma), Mustla alevikus (kaks rühma) ja Kärstna külas (üks rühm). Kokku saab alusharidust 2016/17. õppeaastal 122 last. Olemasolevate lasteaiahoonete baasil on lasteaiakohti 130le lapsele.

Tabel 10. Registreeritud sünniaktid (seisuga 7. september 2016).

	2010	2011	2012	2013	2014	2015	2016
Sünnid	30	37	31	35	31	32	22

Allikas: Tarvastu Vallavalitsus

Tarvastu valla sünnistatistika näitab, et igal aastal registreeritakse vallas keskmiselt kolmkümmend sünniakti. Laste arvu vähenemise tõttu lasteaedade võrk ei muutu, kuid Vambola Lasteaed jätkab 2012. aasta sügisest 2-rühmalisena. Antud arengukava perioodil on vallas kehtestatud lasteaedadele teeninduspiirkonnad, samas on lapsevanemal õigus otsustada, millisesse lasteaeda nad soovivad lapse panna. Alushariduse kättesaadavus on tagatud kõikidele valla eelkooliealistele lastele.

Tarvastu Lasteaia Soe maja asub spetsiaalselt lasteaiaks ehitatud hoones. Lasteaiahoone valmis 1986. aastal. 2016. aasta suvel toimus lasteaiahoone siseruumide renoveerimine ning hoone ümber olevate kõnniteede, sissesõidu ja parkla katendite rekonstrueerimine. Hoone ümber asuv kõnnitee täidab ka liiklusraja funktsiooni.

Tarvastu lasteaia renoveeritud maja avati 2009. aasta sügisel. Samast ajast kannab lasteaed Naeruvõru nime. Lasteaia õueala liigniiskuse tõttu on hädavajalik õueala kuivendamine ja kanalisatsiooni välisvõrkude rekonstrueerimine (põhiprojekt olemas, rahalised vahendid puuduvad).

Tarvastu Lasteaia Kärstna lasteaiarühm tegutseb Kärstna mõisahoones, rühma kasutada olevad ruumid on renoveeritud (2009. aasta sügisel alustati tööd vastrenoveeritud ruumides).

Lasteaia tööplaani arutatakse läbi õppeaasta alguses toimuvatel ühistel koosolekutel. 2016. aasta sügisest töötab Tarvastu Lasteaias 14 lasteaiaõpetajat, neist 71% kvalifikatsioon vastab nõuetele.

Tarvastu Lasteaed jätkab Soe järve jooksu ja lasteaialiste laulu- ja tantsupeo traditsiooni.

Üldharidus

Tarvastu vallas tegutseb üks üldhariduskool Tarvastu Gümnaasium, kus õpib 2016/2017. õppeaastal kokku 251 õpilast, neist 208 põhikooliosas ja 43 gümnaasiumiastmes.

Tabel 11. Tarvastu Gümnaasiumi õpilaste arv

	Õppeaasta		
	2014/15	2015/16	2016/17
Tarvastu Gümnaasium: põhikooliosa	220	198	208
Tarvastu Gümnaasium:			

gümnaasiumiosa	55	55	43
KOKKU	275	253	251

Eelkooliealiste laste arvu väikese kasvu põhjal võib aastateks 2017 – 2022 prognoosida Tarvastu Gümnaasiumi põhikooliosas õpilaste arvu suurenemist (kooliteed alustab aastatel 2016 – 2022 kahe paralleelklassi jagu õpilasi). Tarvastu Gümnaasiumi gümnaasiumiosa õpilaste arvu prognoositakse igaaastaste III kooliastmele tehtud küsitluste põhjal. Küsitluse prognoos ja tegelik tulemus erinesid oluliselt 2016. aastal, kui küsitlus näitas 10. klassi 12 õpilast, tegelikult alustas 10. klassis õpinguid 7 õpilast. Samas jätkasid Tarvastu Gümnaasiumi gümnaasiumiastme 11. klassis õpinguid kaks Viljandi Gümnaasiumist lahkunud õpilast.

Tarvastu Gümnaasiumis saab õppida nii statsionaarses kui ka mittestatsionaarses õppes (2016/17. õppeaastal õpib mittestatsionaarses õppes seitse õpilast).

Lisaks eelpool nimetatud koolile asub Tarvastu vallas riigile kuuluv Ämmuste Kool erivajadustega lastele. 2016/17. õppeaastal õpib koolis 51 õpilast, neist 7 on Tarvastu valla lapsed. 2003. aastal avati kooli juures kaasaegne õpilaskodu, 2008. aastal poiste metallitöö maja, 2010. aastal renoveeritud koolimaja.

Suured muudatused Tarvastu valla koolivõrgus toimusid 2012. aastal kui 01. septembril jätkus Kärstna Koolis õpe põhikooli I ja II kooliastmes, põhjuseks kooliealiste laste arvu järsk vähenemine piirkonnas ja 2014. aastal kui õpilaste vähesuse tõttu suleti Kärstna Kooli ja Suislepa Lasteaed-Algkooli põhikooliosa. Suislepa mõisa jäi tegutsema Tarvastu Gümnaasiumi õppekoht (I kooliaste ja II kooliastme 4. klass), mis suleti õpilaste vähesuse tõttu alates 01. september 2016.a.

Tarvastu Gümnaasiumis saab õppida nii statsionaarses kui ka mittestatsionaarses õppes (2016/17. õppeaastal õpib mittestatsionaarses õppes seitse õpilast).

Väljaspool valda omandab põhiharidust 39 õpilast, neist 28 munitsipaalkoolides ning 11 erikoolides ja üldkeskharidust 36 õpilast, neist riigigümnaasiumis 16 õpilast, täiskasvanute gümnaasiumides 8 õpilast ning teistes munitsipaalgümnaasiumides 12 õpilast.

Tabel 12. Esimesse klassi minevate laste arvu prognoos (seisuga 10. september 2016)

Õppeaasta						
	2016/17	2017/18	2018/19	2019/20	2020/21	2021/22
Tarvastu Gümnaasium	35	26	27	27	29	33

Allikas: Tarvastu Vallavalitsus

Tarvastu Gümnaasiumi õpilaste arv on kahanemistendentsiga, mis seab koolile konkurentsivõime säilitamiseks kohustuse arendada välja oma eripära. Õpilaste arvu vähenemine avaldab mõju vallapoolsele koolide rahastamisele, väheneb ka riigipoolne hariduskulude eraldis.

Viimastel aastatel on suurenenud nende õpilaste arv, kes vajavad erinevaid tugisüsteeme (logopeed, sotsiaalpedagoog, tugiisik, õpiabirühm jne), 2013. aasta sügisel loodi Tarvastu Gümnaasiumis liitklass hariduslike erivajadustega õpilastele, mida esimesed neli kuud rahastas koolipidaja, edasine rahastus on tulnud riigipoolsest haridustoetusest. 2016/17. õppeaastal vajab tugiisiku teenust kolm Tarvastu Gümnaasiumi õpilast.

Tarvastu Gümnaasiumi õpilased osalevad Taibukate Teaduskooli, Tartu Teaduskooli tegemistes.

Tarvastu Gümnaasiumi hoone ja võimla on kehvast seisukorras ning vajavad rekonstrueerimist (ehituse põhiprojekt), hetkel lahendatakse kriitilised olukorrad pisiremontidega. 2016. aastal alustatakse gümnaasiumi võimla rekonstrueerimist.

Huviharidus

Tarvastu Muusika- ja Kunstikool asutati 1993. aastal, 2008. aasta sügisel avati rekonstrueeritud koolihoone. Kooli tegevuse eesmärk on luua õppuritele muusika- ja kunstihariduse omandamise kaudu võimalused isiksuse mitmekülgseks arenguks ja toetada nende kujunemist hästi toimetulevateks ühiskonnaliikmeteks. Kooli muusikaosakonnas on põhipilliks klaver, akordion, viiul, kitarr, saksofon, plokkflööt, lisaainena saab õppida teist pilli, hääleseadet, noodigraafikat ja helidisaini. Kunstiosakonnas õpitakse joonistamist, maalimist, kompositsiooni. Huvi muusikalise põhihariduse järele on suur, samas on palju ka neid õpilasi, kes jätavad õpingud pooleli.

Tarvastu Gümnaasiumi juures tegutsevad spordiringid (kergejõustik, maadlus, jalgpall, võrkpall, korvpall), kõigil huvilistel on võimalik osaleda ka Mustla rahvamaja juures tegutsevates huviringides ja Tarvastu Avatud Noortekeskuse poolt pakutavates tegevustes.

Valla noored osalevad ka Viljandi Spordikooli treeninggruppides ja Viljandi Kunstikooli ja Huvikooli õpperühmades ning Põhjakotka suusatamise treeningutel Holstre-Pollis. Vald toetab õpilasi kohamaksu tasumisega.

Tagamaks võimalikult mitmekülgseid võimalusi huviharidusega tegelemiseks on vajalik välja töötada ja rakendada huviharidusest osavõtu toetussüsteem (treenerid, juhendajad jms toetamine).

Arengueeldused

- ✓ Erinevate haridusasutuste olemasolu;
- ✓ Pedagoogiline personal vastab kehtestatud kvalifikatsiooninõuetele oma ainevaldkonnas;
- ✓ Alus- ja põhihariduse kodulähedus;
- ✓ Head huvitegevuse võimalused;
- ✓ Õpilastraspordi paindlik korraldus;
- ✓ Tugiteenuseid osutavate spetsialistide olemasolu;

- ✓ Koolide tõhus töö hariduslike erivajadustega õpilastega.

Arengu takistused, probleemid

- ✓ Õpilaste arvu vähenemine;
- ✓ Kärstna Kooli lasteaiarühma õueala renoveerimine;
- ✓ Tarvastu Lasteaia Mustla maja õueala atraktsioonide täiendamine;
- ✓ Tarvastu Gümnaasiumi õppehoone ja võimla rekonstrueerimine;
- ✓ Tarvastu Gümnaasiumi staadioni rekonstrueerimine ja võimlemislinnaku rajamine.

1.6.2 Kultuur

Üldeesmärk

Väljaarendatud mitmekülgsed võimalused meelepärase ja arendava tegevusega tegelemiseks.

Tarvastu vallas tegutseb Tarvastu Raamatukogu, mille haruraamatukogud on Kärstnas, Suislepas ja Välustes, Mustla Rahvamaja, Tarvastu muuseum. Kõigis raamatukogudes on avalikud internetipunktid, Tarvastu raamatukogu ümbruses on WiFi leviala. 2010. aasta lõpus avati Tarvastu raamatukogu ruumides näitusesaal. Kõik valla raamatukogud tegutsevad remonditud ruumides.

Mustla Rahvamaja on piirkonna kultuurikeskuseks. Lisaks võimalusele osaleda kodukohas erinevates huviringides, võimaldatakse majades rentida ruume õppepäevade korraldamiseks ning isiklike tähtpäevade tähistamiseks. 2014. aastal remonditi Mustla Rahvamaja saal ning soetati rahvamajja valgus- ja helitehnika. 2015. aastal rekonstrueeriti rahvamaja keldris asuvad riietus- ja pesuruumid, mis leiavad aktiivset kasutamist tantsu- ja võimlemistreeningutel osalejate poolt. Vabaõhuüritusi korraldatakse Mustla laululaval.

Tarvastu valla kultuurielu aktiivsus on paikkonniti erinev, sõltudes otseselt kohalike eestvedajate olemasolust ja aktiivsusest. Aastaringelt toimub erinevaid üritusi, mis on enamasti läbi viidud vallavalitsuse, rahvamajade, MTÜde ja haridusasutuste koostöös.

Kohalikud külapäevad, laadad, talgud ja rahvakalendri tähtpäevade tähistamised on valla toetusel reeglina seltsingute ja seltside korraldada.

Tarvastu Vallavalitsus toetab EELK Tarvastu Peetri kiriku tegevust.

Kärstna ja Suislepa mõisad leiavad üha enam kasutust erinevate kultuurisündmuste korralduspaikadena.

Tarvastu vald hoolib vallas asuvatest kultuurimälestistest ja ajaloomälestistest. 2009. aastal sai Kärstna mõis vanaaegse valgustuse ja kivisillutise, vald toetab Kärstna Kabelimäel asuva von Anrepite kabeli müüride konserveerimist. Mustla Posti tänava rekonstrueerimisel paigaldati tänava miljööväärtuslikule alale vanaaegsed laternad.

Arengueeldused

- ✓ Hoitud tugevad kultuuritraditsioonid;
- ✓ Remonditud hästi toimiv ravamaja ja raamatukogu.
- ✓ Tunnustatud ja motiveeritud eestvedajad, aktiivselt tegutsevad huviringid;
- ✓ Rahvamajas on olemas vajaminev kaasaegne inventar;
- ✓ Kultuuriga tegelevate institutsioonide mitmekesisus;
- ✓ Kaardistatud ja hooldatud kultuuri-ja ajaloopärand;
- ✓ Külalistele avatud, püsiväljapanekut omav Tarvastu Muuseum;
- ✓ Mulgi kultuuri ja traditsioonide elushoidmine.

Arengu takistused, probleemid

- ✓ Kohalike kultuuritarbijate arvu vähenemine;
- ✓ Hoonete haldamisega seotud suured ülalpidamiskulud;
- ✓ Vallarahva väike maksevõime;
- ✓ Vahendite nappus sisuliseks tööks;
- ✓ Madalad palgad kultuurivaldkonnas;
- ✓ Ebaefektiivne info levitamine

1.6.3 Sport

Hetkeseis

Tarvastu vallas korraldab sporditööd Kärstna vaba Aja Keskuse juhataja koostöös valla haridus- ja kultuurinõuniku, noorsoo- ja kultuuritöötaja, Tarvastu Gümnaasiumi kehalise kasvatuse õpetajate ning spordivaldkonnas tegutsevate MTÜdega.

Sportimisvõimalused vallas on piirkonniti erinevad. Valla spordiobjektidest on suurim Tarvastu Gümnaasiumi võimla, mida kasutab ca 250 kooliõpilast ja 50 täiskasvanut. Paraku on võimla (eriti põrand) väga halvas seisus ning vajab rekonstrueerimist, rekonstrueerimine algab 2016. aasta lõpus. Uuendamist ootab ka gümnaasiumi staadion. 2007. aastal renoveeriti gümnaasiumi WC-d ja duširuumid (ehitati juurde saunad). 2008. aastal avati jõusaal, mis on leidnud vallarahva hulgas aktiivset kasutamist. Võimala ja selle kõrvalruumide kaasajastamine võimaldab paremal tasemel läbi viia ja valmistuda valla traditsioonilisteks spordiüritusteks, loob paremad eeldused saali avalikuks kasutamiseks ning spordilaagrite korraldamiseks.

Korralikud sportimistingimused on Kärstnas (võimla, jõusaal). Kuna Kärstnas on pikaajased suusasporditraditsioonid, siis on vajadus kaasaegse valgustatud suusaraja järele. Korralike suusaradade tegemiseks ostis Kärstna Külaliikumine 2011. aastal mootorsaani koos rajamasinaga (LEADER meede, vallapoolne kaasfinantseerimine 10%). Rekonstrueerimist ootab Kärstna Kooli spordi-ja palliplats.

Suislepa puuduvad võimalused sisetingimustes sportimiseks. MTÜ Suislepa Külaliikumise initsiatiivil on Suislepa staadioni äärde rajatud korvpalli- ja võrkpalliväljak ja Õhne jõe äärde matkarada.

Soe külas on jalgpallistaadion, mis leiab aktiivset kasutamist. Seal viiakse läbi Eesti meistrivõistluste II ja III liiga ning noorte rahvaliiga kohtumisi jalgpallis. 2011. aasta alguses avati staadioni kõrval Soe külamaja, kus sportlaste ja külarahva kasutada on dušširuumid ja saunad, saab lugeda ajalehti-ajakirju ja läbi viia treeninguid. Külamaja saal on sobilik ka seminaride ja koosolekute läbiviimiseks.

Väluste külas puuduvad võimalused aastaringseks sportimiseks. Suveperioodil on huvilistel külaplatsil võimalik mängida võrkpalli.

Tarvastu vallas puudub ujula, kasutatakse Viljandi, Abja ja Karksi-Nuia ujulate teenuseid.

Alates 2006. aastast on vallas suurt populaarsust võitnud motosportiga tegelemine. MTÜ Tarvastu Spordi ja Vaba Aja Klubi eestvedamisel on läbi viidud Rallisprindi sariüritusi, 2009. aastal peeti esimesed sprindivõistlused vastvalminud Raassilla Moto- ja Vabaaja Keskuse rallirajal. 2016. aastast on Raassilla rada MTÜ Tarvastu Motoklubi arendada.

Valla spordiüritustel on tagatud rahastamine, noortel on võimalused osaleda vallas tegutsevates treeninggruppides. Enamikke treeninggruppe juhendavad litsentseeritud treenerid.

Tervisespordi harrastajatele avati 2013. aastal kergliiklustee (Benno rada) Mustlast Soe asulani.

Arengueeldused

- ✓ Tugevate erialaspordiklubide olemasolu ja nendevaheline koostöö;
- ✓ Palgaliste sporditöötajate, treenerite, õpetajate kõrge kvalifikatsioon;
- ✓ Erinevate spordibaaside,-raajatiste olemasolu;
- ✓ Väljakujunenud võistlussüsteem sportlastele;
- ✓ Koostöö naaberomavalitsuste spordiklubidega

Arengu takistused, probleemid

- ✓ Noorte vähenenud aktiivsus spordielus osalemisel;
- ✓ Majutuskohtade puudumine ei võimalda korraldada spordilaagreid;
- ✓ Vähenenud elanike arv

1.6.4 Noorsootöö

Hetkeseis

Noori vanuses 7-26 eluaastat on 2016. aasta 4. mai seisuga 742, mis moodustab valla elanike üldarvust 21,90%.

2006. aastast tegutseb Mustla rahvamaja ruumides Tarvastu Avatud Noortekeskus, 2007. aasta maist toimub noortekeskuse tegevus renoveeritud ruumides. Tarvastu Avatud Noortekeskus korraldab noorte teavitamist, pakub erinevaid vaba aja sisustamise võimalusi, on partneriks valla noorte töömaleva läbiviimisel ja korraldab noorteüritusi. Noorsootöö toimub peamiselt avatud noorsootöö meetodil, mille mitmekesistamiseks kasutatakse projektitööd, ringitööd. Lisaks vaba aja veetmise võimalustele toimuvad noortekeskuses ka noortele suunatud ennetustööprojektid (näit noorte päästering). Noortekeskuses taasluuakse noortevolikogu ning keskuses toimuvaga saab kursis olla Facebooki kaudu.

2016. aastal liitus Tarvastu Avatud Noortekeskus Eesti Avatud Noortekeskuste Ühendusega, mis soodustab üle-eestilisi koostöövõimalusi teiste omavalitsustega.

Valla noorsootöö on koordineeritud haridus-ja kultuurinõuniku, lastekaitsespetsialisti, kooli huvijuhi ja noorsootöötaja koostöös. Noortekeskust külastab aastaringelt keskmiseslt 20 noort päevas, kes fikseerivad oma kohaloleku Eesti Noorsootöö keskuse poolt loodud elektroonilises Logiraamatus.

Igal suvel on noored oodatud Tarvastu valla noorte töömalevasse.

Peaaegu kõigis valla suuremates keskustes on olemas korralikud mängu- ja palliväljakud.

1.6.5 Turism

Tarvastu vallas on olemas väga head eeldused, et areneda hinnatud turismipiirkonnaks.

Valla idapiirile jääb Võrtsjärv, meil on palju kauneid järvi - Veisjärv, Muti järved, Vooru umbjärv maalilisi jõgesid -Õhne, Tarvastu. Tarvastu vallal on ainulaadne kultuuripärand – hulgaliselt vaatamisväärsusi, mida turistile pakkuda. Neist tähtsamad on: Tarvastu ordulinnuse varemed, Vooru linnamägi, Tarvastu kirik, Mustla kalmistu, Suislepa mõisahoone koos pargiga, Kärstna mõisahoone kabeli, pargi ja Anrepi lõviga, Kullamäe maastikukaitseala. Kivilõppe külas, Võrtsjärve kaldal asuvad Kalevipoja ja Vanapagana kivid ning Vanapagana kivini viiv matkarada.

Kogu valla territooriumilt võib leida hulgaliselt mälestuskive ja -plaate, mis on püstitatud siin sündinud ja elanud tuntud kultuuri- ja poliitikategelastele. Tuntumad neist: luuletaja Hendrik Adamson, laulja Aino Tamm, raamatukogu ja kooli asutaja Hans Wühner, kirjanik Andres Rennit, Ado Reinald, kindralmajor Johan Unt jt. 2015. korrastati Kitsil asuv Aino ja Jaan Tamme sünnikodu hoone ümbrus ja paigaldatud mälestuskivi. Mustlas asuvas Tarvastu raamatukogus tegutseb turismiinfopunkt. 2011.aastast tegutseb raamatukogu teisel korrusel Tarvastu Muusuem. Esimese korruse kaunis näitusesaalis eksponeeritud kunstnike looming on külastajatele meeldejäävaid elamusi pakkunud.

On alustatud Tarvastu valla turismimaastiku kaardistamist ja korrastamist. Viitade ja infotahvlitega on tähistatud 12 vaatamisväärsust ja olulist turismiobjekti Tarvastu vallas.

Aastaringsest tegutsevaid majutusettevõtteid on vallas 4: Lusika turismitalu, Suurelepa talu, Riuma Puhkemaja ja Suislepa mõisa vahetus läheduses Suislepa Puhkemajad. Lähitulevikus avatakse ka peatselt

valmiv, endise Suislepa laululava ruumidesse rajatud hotell. Suvel saab ööbida ja üritusi korraldada ka Arumetsa Puhkekülas.

Toitlustamisega tegeleb Mustla kohvik aleviku südames. Majutusasutuste arv on Tarvastu vallas viimase viie aasta jooksul küll enam kui kahekordistunud, aga endselt ei jätku neis voodikohti, et rahuldada suuremate gruppide vajadusi. Turistide meelitamiseks on vaja väljaarendada puhkealasid ja luua võimalused atraktiivseks vaba aja veetmiseks, sest ainult öömaja pakkumisega maal edukat turismiettevõtet ei majanda. Põhjalikumat analüüsi turismiettevõtete jätkusuutlikkuse osas Tarvastu vallas tehtud ei ole, aga kõige enam on perspektiivi siiski Suislepa piirkonnal.

Suislepast läbi voolaval Õhne jõel on suviti aktiivne paadiliiklus. Kohalike hulgas on palju paadiomanikke, toimuvad igasuvised paadipäevad. Suislepa Paadiseltsi ja vallavalitsuse ühisel ettevõtmisel ning EL struktuurifonide rahastamisel rajati supluskoha turvalisuse ja paadiomanike huvides, piiriülese projekti raames jõekaldale paadisild. Juba mitmendat suve saavad soovijad Tondi saarele või Võrtsjärve Limnoloogiajaama sõitmiseks tellida parvasauna Linda. Suislepa on kõrge miljööväärtusega ja aktiivsete inimestega piirkond, millel on turismi arendamise seisukohast suur potentsiaal. Sealse mõisasüdame väljaarendamiseks on loodud Mittetulundusühendus Suislepa Mõis, kes on võtnud oma eesmärgiks kujundada mõisa peahoone lähiaastatel külastuskeskuseks ja veinimõisaks, kus pakutakse ka majutust. Nimetatud arendustegevuste elluviimiseks on ühenduse ja Tarvastu valla vahel sõlmitud hoonestusõiguse leping. Samaaegselt mõisa arendamisega käib kohalike mittetulundusühingute ja ettevõtjate ühistegevusena Suislepa tuuliku ja rahvamaja kaasajastamine.

Mustla aleviku vahetus läheduses asuva Tarvastu paisjärve puhkealal saavad päikeselisi suvepäevi veeta nii valla elanikud kui külalised. Järve ümber looklev kallarada ja kaks silda pakuvad võimalust elamuslikeks jalutuskäikudeks. Puhastamist ja süvendamist vajab paisjärvest ülesvoolu, kuni Kullamäe paljanditeni kulgev jõelõik. See aitaks leevendada ka paisjärve valmimise järgselt tekkinud kallaste üleujutamist. Ühtlasi aitaks jõe ülemvoolu osa korrastamine ellu viia ka terviseraja taastamist ja selle toimimiseks vajaliku silla rajamist, mis liigkõrge veetaseme tõttu pole seni õnnestunud. Koostamisel on paisjärve detailplaneering ja keskkonnamõtjude strateegilise hindamise aruanne.

Võrtsjärve ääres ootab huvilisi Tarvastu poldri rand, paadikanal ja vaatetorn. Populaarse ranna külastamist lihtsustab oluliselt rekonstrueeritud juurdepääsutee.

Juba aastaid kestab ka eravalduuses oleva Kivilõppe ranna arendamine – kehtestatud on detailplaneering ja koostatud keskkonnamõtjude hindamise aruanne. Detailplaneeringuga kavandatud tegevuste elluviimisel saab Kivilõppe rannast kunagi taas populaarne ja külastatav laagri- ja suvituspaik.

Kärstna asub samuti looduslikult väga kaunis kohas. Sarnaselt Suislepale tõstavad mõis ja seda ümbritsev park oluliselt piirkonna väärtust. Kaunite vaadete nautimiseks on plaanis püstitada vaatetorn Kärstna Kabelimäele. Aegajalt on olnud probleemiks Kärstna ja selle ümbruse õhusaastatus vahetus läheduses asuva OÜ Nurme seafarmi poolt. Vald on otsustanud moodustada Kabelimäe ümber, 750 m raadiusesse,

miljööväärtusliku ala, sealsete vaadete ja looduväärtuste kaitsmiseks mistahes ebasoodsate arendustegevuste eest.

Linnamäe alla, Tarvastu jõele rajati 2015. aastal lagunenu Ordulinnuse paisu asemele kalakärestik ja sellele omakorda 2016. a. jakäijate sild koos juurdepääsuteega. Sellega on loodud täiendav ligipääs Linnamäel olevatele Ordulinnuse varemetele ja võimalus varemete konserveerimisega algust teha. Lahendamist ootab Linnaveski lagunenu paisust vee läbi juhtimise küsimus. Tulevikus peab Tarvastu jõe vesi kenasti kaht haru pidi ümber Linnamäe voolama nagu see varasemas ajalooski oli. Algatatud detailplaneeringus kavandatakse veel ühte ligipääsu, seda siis juba teiselpool mäe.

Tarvastu vallas on head võimalused jahiturismi arendamiseks. Suured metsamassiivid arvuka ja liigirohke loomastikuga ning Võrtsjärve lähedus, loovad selleks sobivad eeldused.

2010.a. sügisest alates ootab kõiki huvilisi Raassilla külas taastatud Ennukse metsavendade punker ja selleni viiv matkarada. Punkri populaarsust kinnitavad kõige paremini sealse külalisteraamatu arvukad sissekanded. Valla suurimas keskses, Mustla alevikus on vaja tegeleda haljasalade ja parkide kujundamisega. Siiani on korralikult haljastamata Posti tänava rekonstrueerimise käigus rajatud ringteed. Ühe osana aleviku miljööväärtusliku ala planeerimisest ja arendamisest on kavas rajada bussijaama esisele platsile Martin Kleinile pühendatud Võrtsjärve kujulise puskkaevuga skulptuurikompleks. Tegemist on uuendusliku ettevõtmisega, sest puskkaevu ei ole seni Mustlas ega vallas olnud, samuti puudub piirkonnas konkreetne maamärk Võrtsjärve läheduse ja sellest tulenevate võimaluste rõhutamiseks ja teadvustamiseks.

1.6.6 Sotsiaalhoolekanne

Sotsiaalhoolekande ülesandeks on isikule või perekonnale toimetulekuraskuste ennetamiseks, kõrvaldamiseks või kergendamiseks abi osutamine ning sotsiaalsete erivajadustega isiku sotsiaalsele turvalisusele, arengule ja ühiskonnas kohanemisele kaasaaitamine.

Sotsiaalhoolekande põhimõteteks on: inimõiguste järgimine; isiku vastutus enda ja oma perekonnaliikmete toimetuleku eest; abiandmise kohustus, kui isiku ja perekonna võimalused toimetulekuks ei ole piisavad ning isiku ja perekonna toimetuleku soodustamine.

Sotsiaalhoolekannet teostavad vallavalitsus, Kärstna Hooldekodu, Kärstna Sotsiaalmaja, Tarvastu Päevakeskus ja Tarvastu Avatud Noortekeksus, erasektorist OÜ Pariisi Erihoolduskeskus, riiklikust sektorist Ämmuste Kool.

Tarvastu vallas on kohtu poolt eestkoste määratud 9 lapsele ja 27 täiskasvanule (kellest 14 on Tarvastu Vallavalitsuse eestkostel), 6 last on hooldusperes. Puuetega inimeste sotsiaaltoetust saavad 494 inimest sh puudega lapsed.

Lastekodus on 6 last, lisaks kaks last osalisel riiklikul hoolekandel. Eestkostel on 10 last ja 1 laps hooldusperes.

Raske ja sügava puudega lapsi Sotsiaalkindlustusameti andmetel on 26. 2 sügava puudega last käib Viljandi Lasteabi- ja Sotsiaalkeskuses nädalases koolis, 2016/2017 õppeaastal 7 last õpib Ämmuste Koolis. Vallavalitsuse poolt on määratud hooldaja keskmiselt 32 raske ja sügava puudega isikule.

Kärstna hooldekodus osutatakse ööpäevaringset hooldusteenust 26 inimesele. Ööpäevaringset hooldusteenust ostetakse vastavalt vajadusele ka teistest maakonna hoolekandeesutusest (Abja Haigla, Mulgi Häärber, SA Viljandi Haigla jne.). Kärstna Hooldekodu järjekorras on keskmiselt 20 inimest, kellest kohest paigutamist kõik ei vaja, kuid hooldekodu vajaks juurde lisaruumi vananeva elanikkonna tingimustes eakatele hooldusteenuse osutamiseks.

31.08.2016 seisuga oli tööturuametis arvel 41 töötut ja tööotsijat. Toimetulekutoetust makstakse kuus keskmiselt 7 leibkonnale.

Vallas töötab sotsiaalnõunik (eakate ja puuetega inimeste küsimused, vanglast vabanenud, töö töötutega, sotsiaalteenuste koordineerimine, kohtudokumentatsioon jne.), lastekaitsespetsialist, 1 osalise koormusega toetuste spetsialist, 1 koduhooldaja Suislepa piirkonnas ja Tarvastu Päevakeskuses perenaine, kes osutab ka koduteenust Mustla piirkonna eakatele ja puuetega inimestele. Tarvastu Päevakeskus on populaarne kogunemiskoht vaba aja veetmiseks, aga seal saab ka pesu pesta ning dušši all käia. Lisaks tegutsevad päevakeskuses mitmed ringid ja toimuvad kohtumised erialaspetsialistidega. Alates 2015 õ/a veab Tarvastu Vallavalitsus lasteaeda ääremaaal (Väluste piirkonnas) elavaid lapsi, et vähendada sotsiaalset ebavõrdsust ja toetada laste arengut. Vallas on eelkõige erasektori vahendusel võimalik osta sotsiaaltranspordi teenust, võimalusel viib abivajajaid arsti juurde ka valla sotsiaalametnik. Toimib koostöö välisriikide abistavate organisatsioonidega. Varjupaigateenust on võimalik valla territooriumil saada Kärstna Hooldekodus asuvast turvatoast kokkuleppel sotsiaalametnikuga. 2014 aastal avati Tarvastu vallas, Kärstnas 14-kohaline sotsiaalmaja, mis pakub nõuetekohast eluasemeteenust sotsiaalhoolekandeseaduse mõistes, kuid erinevate probleemidega abivajajaid on rohkem, kui maja suudab mahutada. Seega on jätkuvalt vajalik eluasemeteenuse arendamine. Inimväärsete eluasemete puudus valitseb ka Tarvastu valla üüriturul.

Tarvastu vallas on puudus sotsiaalteenuseid pakkuvatest kodanikeühendustest, Koduõenduse teenust pakub SA Viljandi Haigla palgal olev koduõde. Parandamist vajab elanikkonna teadlikkus tervislikest ja turvalistest eluviisidest. Vald koostöös kodanikeühendustega saab luua tingimused erinevate kogukonnateenuste väljatöötamiseks ja pakkumiseks (esemete taaskasutus, transport jne).

1.6.7 Tervishoid

Mustla Perearstikeskuses töötab 2 perearsti ning keskus ise asub 2012 aastast renoveeritud ruumides Mustlas, Posti tänaval. Samas hoones asuvad ka Päevakeskus ja apteek. Üks perearstidest võtab igal nädalal vastu ka teeninduspunktides Suislepas ja Kärstnas. Hambaravikabinet Mustlas asub aadressil Posti 52 f, kus

töötab 2 hambaarsti kolmel päeval nädalas. Hambaravikeskuse maja on ehitatud uuena just parimad ravi ja teenindusvõimalusi silmas pidades.

Ravikindlustusega hõlmatud isikute teenindamise eest tasub perearstile vallavalitsus. Ravikindlustusega hõlmamata isikute eriarsti vastuvõtu ja uuringute eest tasub vallavalitsus vastavalt perearsti poolt tehtud ettepanekule (garantiikiri).

Perearstikeskus korraldab laste ja koolitervishoidu vastavalt koolitervishoiuseadusele.

Elanikkonna paremale meditsiinilisele teenindamisele ja tervishoiualasele tegevusele kaasaaitamiseks on toetanud vallavalitsus perearstikeskust kommunaalkulude tasumisel vastavalt eelarveaastaks sõlmitud lepingule.

Vallas töötab 2 apteeki Mustla alevikus. Kõik apteegid asuvad nõuetekohastes ruumides.

1.6.8 Avalik kord ja isiku turvalisus

Tarvastu valla territooriumil Mustla alevikus ei asu enam Lõuna Politseiprefektuuri Tarvastu konstaablipunkti. Seoses ümberkorraldustega Politsei- ja Päästeametis, asub konstaabel Viljandis ja teenindab peale Tarvastu veel mitut omavalitsust. Ka tegutsev patrull asub maakonnakeskuses ja tegutseb mitmes vallas.

Valveteenust osutavad Tarvastu vallas turvafirmad OÜ Nano ja Securitas. Tarvastu vallas ei ole turvafirmade tugirühmi.

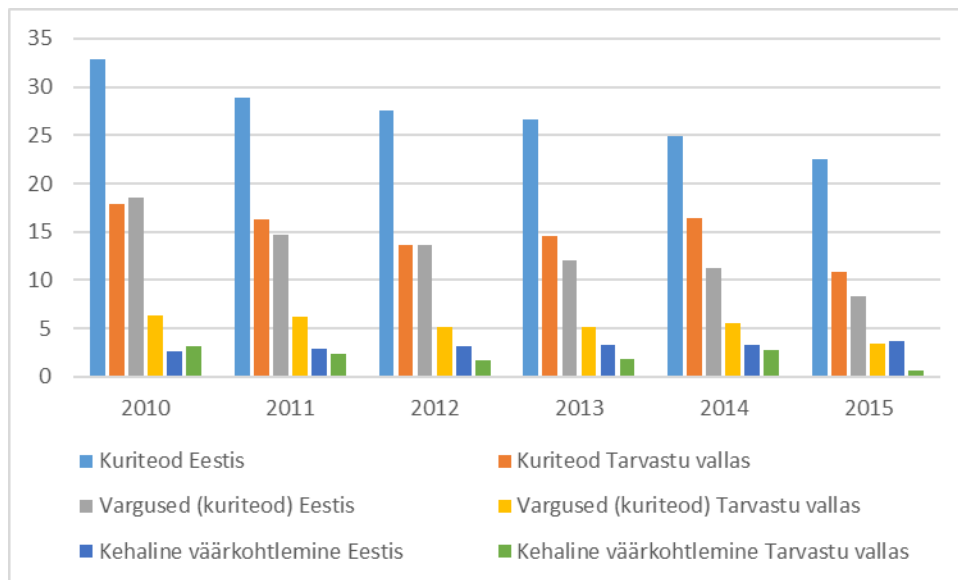
Vallas toimivad ametlikud naabrivalvepiirkonnad.

Liikluskuritegude ja õnnetuste arv Tarvastu vallas, sealhulgas eriti liikluskuritegude ja joobes juhtidega toimunud õnnetuste arv on viimastel aastatel oluliselt vähenenud. Peamisteks liiklusõnnetuste ja –kuritegude põhjuseks on joobes juhid ja kiiruse ületamine, mis sageli on omavahel seotud.

Jalakäijate ja jalgratturitega toimuvad õnnetused peamiselt viimaste halva nähtavuse tõttu. Kahjuks ei kannu mitte kõik ja mitte alati helkurit. Rõõmustab see, et üha enam on näha helkurvestidega jalgrattureid. Sama jätkub ikka veel neid, kes oma turvalisuse eest piisavalt hoolt ei kannu.

Kuritegevusest moodustavad Tarvastu vallas peamise osa vargused. Kogu Eestiga võrreldes on Tarvastu vald siiski väga turvaline ja suhteliselt vähese kuritegevusega piirkond.

Joonis 10. Kuritegevus Tarvastu vallas.



Tabel 13. Kuritegevus võrdlevalt Tarvastu vallas ja Eestis.

	2010	2011	2012	2013	2014	2015
Kuriteod Eestis	32,9	28,9	27,5	26,7	24,9	22,5
Kuriteod Tarvastu vallas	17,9	16,3	13,7	14,6	16,4	10,9
Vargused (kuriteod) Eestis	18,5	14,7	13,6	12	11,3	8,3
Vargused (kuriteod) Tarvastu vallas	6,4	6,2	5,2	5,1	5,5	3,4
Kehaline väärkohtlemine Eestis	2,6	2,9	3,1	3,3	3,3	3,7
Kehaline väärkohtlemine Tarvastu vallas	3,2	2,3	1,7	1,8	2,7	0,6

Allikas: Politsei- ja Piirivalveamet

1.6.9 Päästeteenistus

Tarvastu valda teenindab Lõuna-Eesti Päästkeskuse Viljandimaa osakonna Mustla komando. Mustla komandol on viis päästeautot, neist kaks valla omandis, millest üks asub Kärstnas. Täidetud on 17 ametikohta, kellest korraga on valves 3 päästjat.

Mustla komando tegutseb kaasaegsetes, nõuetekohastes ruumides. Seal paikneb ka väljapanek tuletõrje ajaloost.

Kõikides valla küldes on olemas nõuetele vastavad veevõtukohtad, aga puuduvad hüdrandid.

Tegeletakse tuleohutusalase selgitus- ja ennetustööga elanikkonna hulgas.

Tulekahjudes hukkunute arv paikkonnas langes peale 2007. aastat, aga 2010. aastal nõudis tuli koguni 2 ohvrit. Surmad tule ja suitsu tõttu on üks ennetavate surmade liik. Peamised tulekahjude põhjused on: hooletus lahtise tulega ümberkäimisel, laste mängimine tulega, lõkke tegemine valesse kohta või selle järelvalveta jätmine, lõkkest lendavad sädemed, kulu põletamine, katkised elektri- või kütteseadmed või

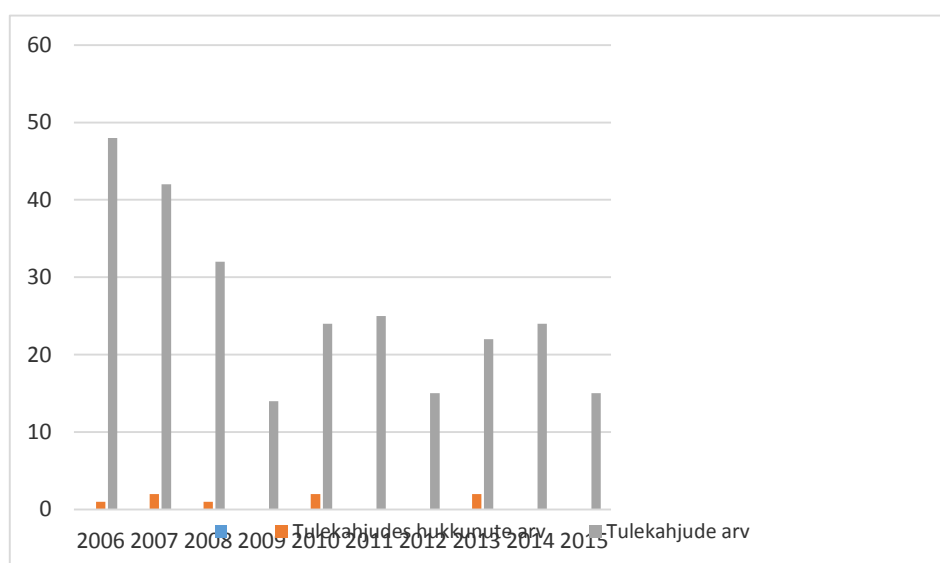
nende vale kasutamine tahtlik süütamine, äike ja suitsetamine. Loodetavasti aitab kohustuslik suitsuandurite paigaldamine ja selle kohustuse järelvalve edaspidised ohvrid ära hoida.

Tabel 14. Tulekahjude ja tulekahjudes hukkunute arv Tarvastu vallas.

	2006	2007	2008	2009	2010	2011	2012	2013	2014	2015
Tulekahjudes hukkunute arv	1	2	1	0	2	0	0	2	0	0
Tulekahjude arv	48	42	32	14	24	25	15	22	24	15

Allikas: Päästeamet

Joonis 11. Tulekahjude ja tules hukkunute arv Tarvastu vallas.



Allikas: Päästeamet

Tulekahjude arv sisaldab:

1. Tulekahjud hoones
2. Tulekahjud väljaspool hooneid
3. Tulekahjud metsas ja maastikul
4. Maismaasõiduki tulekahjud

Tuleohutuse olukord omavalitsuse ulatuses sõltub konkreetselt perede majanduslikust olukorrast. Piisava sissetulekuga majapidamistes on küttekolded korras, endaga vaevu toime tulevate perede kodudes pole aga tuleohutusega asjad kiita – pliidad, ahjud, korstnad pragudega, elektrijuhtmestik ja valgustid vananenud. Aastate jooksul Tarvastu vallas ellu viidud programmi „Kodu tuleohutuks“ raames on sotsiaaltöötajalt saadud andmete alusel kodude tuleohutust kaardistatud.

1.6.10 Külaliikumine

Tarvastu vallas on 36 küla ja Mustla alevik. Vallal ei ole külavanema statuuti ega ühtegi ametlikult valitud külavanemat. Külaliikumiste-seltside juhatuse esimehi on aga külaelanikud aktsepteerinud kui mitteametlikke külaliidreid.

2016. a. seisuga tegutseb Tarvastu vallas 16 aktiivset kodanikeühendust:

MTÜ Suislepa Külaliikumine

MTÜ Suislepa Kultuuripärand

MTÜ Suislepa Paadiselts

MTÜ Suislepa Puhkekeskus

MTÜ Suislepa Meelelahutuse Selts

MTÜ Suislepa Mõis

MTÜ Soe Külaliikumine

MTÜ Kärstna Külaliikumine

MTÜ Kärstna Kultuuriait

MTÜ Tarvastu Spordi ja Vaba Aja Klubi

MTÜ Tarvastu Muuseumi Sõprade Selts

MTÜ Tarvastu Külaselts

MTÜ Tarvastu Puuetega Inimeste Tugiliit

MTÜ Kivilõppe Puhkekeskus

MTÜ Kivilõppe Külaliikumine

MTÜ Eesti Käsitöökoda

MTÜ Viljandi Pensionäride Ühenduste Liidu Tarvastu Ühendus

MTÜ Tarvastu Motoklubi

Võrreldes külade üldarvuga, võiks ühenduste arv olla tunduvalt suurem. Enamus külasid on passiivsed ja pole leidnud piisavalt motivatsiooni tegutsemiseks. Osalt on selle põhjuseks kohalike sädeinimeste vähesus, aga ka ebapiisav koordineerimine valla poolt.

2010. a. valmis Soe külamaja. Kärstna Rahvamaja andmisega MTÜ Kärstna Kultuuriait käsutusse tehti algust valla rahvamajade üleandmisega kodanikuühendustele. Vallavalitsuse nägemus on, et tugevamad organisatsioonid võiksidki võtta rahvamajad oma hallata, tagades ruumide intensiivsema kasutuse ja optimeerides kulutusi.

Kõik ühendused tegutsevad projektiviisiliselt, taotledes oma põhikirjaliste eesmärkide elluviimiseks vahendeid erinevatest programmidest ja fondidest. Pikas perspektiivis sooviksid ühendused oma tegemiste rahastamisel suuremat kindlustunnet – vallapoolset püsivat rahalist toetust.

Kohalikud külapäevad, heakorratalgud, rahvakalendri tähtpäevade tähistamised, laadad ja rahvaspordi üritused on juba aastaid mittetulundusühingute korraldada. Kõigile neil ettevõtmistel on olnud ka oluline roll valla maine kujundamisel. Selline üritus nagu Tarvastu käsitöölaad, korraldatuna Tarvastu Muuseumi Sõprade Seltsi poolt, on saanud hinnatud traditsiooniks ja kogunud populaarsust ka vallast kaugemal.

Ühendused tegelevad ka täiskasvanute hariduse, erinevate koolituste ja seminaride korraldamisega. Kõigile nende poolt kokku pandud projektaotlustele, on garanteeritud vallapoolne kaasfinantseering.

Erinevate piirkondade arengu kavandamisel teeb vald samuti tihedat koostööd kohalike kodanikeühendustega. Koostöös Tarvastu Spordi ja Vaba Aja Klubiga rajati Tarvastu paisjärve puhkeala. Soe Külaliikumisega koos ehitati ja sisustati sealne külamaja. Tarvastu Muuseumi Sõprade Seltsi eestvedamisel rajati Tarvastu Raamatukogu aidahoonesse käsitöökoda ja raamatukogu teisele korrusele muuseum. Käsitöökojast on ühtlasi saanud valla külaliikumise keskus, kus kõik kodanikeühendused saavad korraldada koolitusi, seminare ja muid üritusi. Suislepa mõisa arendamiseks loodi 2015. aasta sügisel MTÜ Suislepa Mõis, kellele on antud hoonestusõigusega üle ka mõisa peahoone.

Probleemiks on noorte vähene kaasatus ühenduste tegemistesse. Osalt on selle põhjuseks ka vähene koostöö kohalikul tasandil. Loodud on kodanikuühenduste ümaralud, mille toimimine vajab aga edaspidi pisut paremat koordineerimist.

1.6.11 Välis- ja koostöösuhted

Olemasolevad välissuhted hõlmavad sotsiaalvaldkonda ja haridussfääri.

Sotsiaalvaldkonnas toimib koostöö Rootsi-Eesti sõprade ühendusega Dalarna maakonnas Gagnefi ja Ludvigi vallas. Käivitunud on sõprus- ja tugiperede süsteem.

Dalarna maakonna Bäsna lasteaed on sõprussuhetes Vambola lasteaiaga pedagoogide koostöö ja kogemuste vahetamise tasandil.

Norra-Tarvastu suhteid hoiab üleval Grimstadi linna kodanike ühendus, mis toetab meie hooldekodusid, lasteasutusi ning on toeks puuetega lastega ja paljulapselistele peredele.

Norra kodanik Leif Fet toetab moraalselt ja materiaalselt valla abivajavaid peresid.

Tarvastu Gümnaasiumil on sõpruskool Norras, Lindesnesis, Saksamaal Kausersleiteris ning Lätis Jelgavas. Samuti on Tarvastu Lasteaial sõprussuhted Norra eralasteaed Solsträleniga, mille eesmärgiks on ühiste väärtuskasvatuse põhimõtete arendamine.

Taani Slagelse Seminari, Haslavi Seminari ja BUBLi pedagoogid omavad sõprussuhteid Tarvastu valla lasteaia ja kooli pedagoogidega.

Tarvastu Peetri kirikul on koostöösuhted Halikko kogudusega Soomes. Ämmuste koolil on pedagoogiline koostöö Porvoo erivajadustega laste haridusasutustega.

Vallal on sõprus- ja koostöösuhted Pärnumaa Halinga valla ja Põlvamaa Põlva vallaga.

Tarvastu vald teeb koostööd teiste Viljandimaa omavalitsustega, olles Viljandimaa Omavalitsuste Liidu (VOL) liikmeks.

Tarvastu vald on järgmiste mittetulundusühingute liige: MTÜ Võrtsjärve Ühendus; Võrtsjärve SA; Mulgi Kultuuri Instituut.

Vallal puuduvad sõprus- ja koostöösuhted mõne välismaise vallaga omavalitsuste tasandil. Tuleks leida sobiv partner ja arendada mõlemapoolselt kasulikke ja arendavaid suhteid.

Olemasolevaid suhteid peaks revideerima seisukohast, et tähtis pole kvantiteet vaid kvaliteet.

1.6.12 Meedia ja avalikud suhted

Valla ajaleht „Tarvastu Teataja“ ilmub alates 1995. aastast üks kord kuus. 2007. aastast ilmub leht värvilisena. Lehe materjalide kokkupanemisse on kaasatud kõik vallavalitsuse nõunikud.

Vallas ei ole loodud avalike suhete spetsialisti kohta.

Avalikkusega suhtlemist korraldab vallavanem.

Tarvastu valla veebilehte täiendab ja korrastab Tarvastu Teataja toimetaja.

Allasutuste veebilehtedega tegelevad allasutuste juhid.

Vallal on väljatöötatud oma sümboolika ja erinevad meened, mis on kujundatud nii Tarvastu kui kogu Mulgimaa kultuuritraditsioone silmas pidades.

Olemas on valda tutvustav voldik, mida uuendati viimati 2014. aastal, alates 2008. aastast ilmub Tarvastu kalender, mis jõuab igal aastal koos detsembri Tarvastu Teataja numbriga kõigisse valla kodudesse.

Kohaturunduse ja mainekujundamisega ei ole seni teadlikult tegeletud.

1.7 Tehniline taristu.

1.7.1 Teed, tänavad ja platsid.

Tarvastu vallas on 232 km teid, sh kruusakattega teid 221 km, asfaltkattega teid 5 km ja pinnasteid 6 km. Erateid on valla territooriumil 180 km, sh avalikus kasutuses 112 km. Vallas on 8 silda, millest eravalduses on 4. Mustla alevikus on 14 km tänavaid ja sellest 6,5 km asfaltkattega.

Talvist lumetõrjet on vallas teha 230 km. Lumetõrje maht ei sõltu avalikust kasutusest ja seda teostavad kohalikud ettevõtted ja füüsilisest isikust ettevõtjad. Lumetõrje kvaliteediga võib üldjoontes rahule jääda.

Teehoiu maht sõltub riigieelarvelistest eraldistest ja valla eelarves selleks ettenähtud summadest.

2013. aastal valmis Mustla – Soe kergliiklustee, mis on liikumise sellel marsruudil tunduvalt turvalisemaks muutnud. Kärstna Ja Kärstna Hooldekodu vahelise kergliiklustee ehitamine on siiani jäänud maaomanike

vastuseisu taha. Suislepa Rahvamaja ja teeniduskekuse vahelise „kolmnurga“ äärde on maakonna kergliiklusteede teemaplaneeringus kergliiklustee planeeritud.

Korrast ära on valla suuremates keskustes kõnniteed. Teede ja tänavate rajamisel ning rekonstrueerimisel arvestatakse tiheasustusalal väljaehitatud toimiva ühisveevärgi ja -kanalisatsiooniga.

Mustla alevikus puudub kaasaegsetele tingimustele vastav turuplats.

2010.a lõpuks rekonstrueeriti täies ulatuses Mustla aleviku peatänav (Posti tn) - kokku 3,6 km ulatuses on kõik võrgud viidud maa alla (vee- ja kanalisatsioonisüst., elekter, side, tänavavalgustus), ehitatud on uued kõnniteed ning turuplats sai uue katte. Mustla aleviku miljööväärtslikus alas on kõnniteed ehitatud tänavakivist, samuti on seal valgustid ajaloolise ilmega.

1.7.2 Ühistransport

Omavalitsusüksusena on Tarvastu valla kohustus ja ülesanne suunata ning korraldada ühistransporti ja selle arengut valla territooriumil.

Tarvastu vald korraldab oma territooriumil õpilasvedu teenusepakkujatega sõlmitud hankelepingute kaudu. Kuna maakonnaliinid läbivad valda, ei ole Tarvastu vald seni neid sõiduplaane valla huvidest lähtuvalt suutnud oluliselt mõjutada või täiendada.

Alates 2012. aastast teenindab Kärstna ja Väluste piirkonda Viljandi Maavalitsusega sõlmitud kolmepoolse lepingu kaudu OÜ Automen, Soe õpilasliin jääb eraldiseisvaks liiniks ka edaspidi, sellele aastal 2012 vedaja leidmiseks korraldas vallavalitsus novembris 2011 lihthanke.

1.7.3 Telefoniside, infokommunikatsioon

Telefoniside teenust pakub Tarvastu vallas AS Telia. Võimalik on tarbida kõiki Eesti mobiilsidevõrkude teenuseid.

Tarvastu vallas on interneti kättesaadavus üldiselt rahuldav. Probleeme valmistab see mõnes valla piirikülas (Kivilõpe, Pahuvere). Vahel takistab internetiühenduse sisseseadmist mitte tehniliste võimaluste puudumine, vaid inimeste majanduslik olukord: hajaasustuses vajalikud andmeside seadmed on tunduvalt kallimad kui keskasulates kasutatavad.

Nii Tarvastu Raamatukogus kui haruraamatukogudes on olemas internetiühendus, nende juurde on loodud Avalikud Interneti Punktid. Üks WiFi leviala on Mustlas, Tarvastu Raamatukogu ümbruses.

2011.a algas projekteerimisega riiklik kiire internetiühenduse (lairiba) loomise projekt. Tarvastu vallas on loodud eeldused fiiberoptilise kaabelvõrguga ühinemiseks kiire internetiühenduse saamiseks, aga individuaalne liitumine selle lahendusega on tavakasutajale kallis.

1.7.4 Energeetika

Energeetikast rääkides on kõige olulisemaks märksõnaks säästlikkus.

Investeeringud, mis on suunatud ehitiste renoveerimiseks ja soojustamiseks tasuvad ennast pikemas perspektiivis mitmekordselt ära.

Mustla alevikus on kõige suurem soojusenergia tarbija valla allasutused, olulist kokkuhoidu peaks andma 2007.a. gümnaasiumis tehtud ehitustööd. Kõik aknad ja uksed vahetati väikeses majas, välisüksed ja osaliselt aknad ka suures majas. 2017.a kevadeks saab täielikult rekonstrueeritud Tarvastu Gümnaasiumi võimla.

Väike maja on täielikult renoveeritud, suures majas on lisaks renoveeritud garderoob, jõusaal ning saunad. Mustlas asuv tsentraalkatlamaja on täielikult rekonstrueeritud, aga trassid vajavad veel renoveerimist. Soojavarustusega seotud probleemiks on kütte kõrge hind, samas on see praegusel hetkel maakonna keksmine. Korrusmajade küttesüsteemide osas on suurim probleem, et süsteem on tasakaalustamata ning mõnes majas puudub ühtne kütmisslahendus: mõned korterid kasutavad kättesaadavaid kütteviise, mõned on liitunud tsentraalküttega. Korrusmajades on suured energiakulud, sest majad on väljast soojustamata. Kaugkütte areng kavandatakse tulevikus täpsemalt kaugkütte arengukavaga. Hetkel on koostatud ja 2016. a. suvel volikogu poolt vastu võetud Mustla aleviku soojusmajanduse arengukava.

Mustla aleviku õhus kulgevad kaugküttetrassid on 2011.a jooksul saanud täies ulatuses uue soojusisolatsiooni ja plekk-katte.

Lisaks paigaldas soojusenergia tootja OÜ SW Energia 2011.a Mustla tsentraalkatlamajja põlevkiviõli tarbiva katla kõrvale uue hakkepuidukatla koos eelkoldega ning ehitas ka vastava hakkepuidupunkri. Hakkepuitu varem Mustla aleviku kaugküttesüsteemis energiaallikana kasutada ei saanudki, kogu soojusenergia toodeti seni põlevkiviõli tarbeks ehitatud süsteemidega.

Tänavavalgustus alevikes on küll vallale suur kuluartikkel, kuid samas mõõdapääsmatult vajalik investeering. See tagab elanikele pimedal ajal vajaliku turvatunde ja on samas oluline mainekujunduse element. Valgustatud objektid ja tänavad teevad kõik objektid jälgitavaks ka pimedal ajal, luues paremad tingimused nii turismi kui üldse ettevõtluse arenguks. Kõigis valla suuremates keskustes olev tänavavalgustus on aegunud ja vajab rekonstrueerimist.

Viimase 2 aasta jooksul on täielikult rekonstrueeritud Suislepa küla ning Mustla aleviku peatänavatänavavalgustus, teistes asulates on tehtud jooksvat remonti.

1.7.5 Ühisveevärk ja kanalisatsioon

Ühisveevärki varustavad tsentraalsed puurkaevud, kus joogivee kvaliteet on rahuldav. Probleemiks on normist suurem rauasisaldus. Kaevude tootlus on piisav.

Kõikide külade puurkaevud on 2011.a lõpuks varustatud puhastusseadmetega ning joogivesi vastab nõuetele, probleemiks asulates on amortiseerunud torustikud.

2010.a koos Posti tn täieliku rekonstrueerimisega ehitati tänava alla aleviku vee- ning kanalisatsioonisüsteemi peamagistraalid, kuhu tänava-äärsete kinnistute omanikud saavad jooksvalt liituda. Lisaks on valminud ülejäänud aleviku täielik vee- ja kanalisatsioonisüsteemi ehitusprojekt mille etapiviisiline väljaehitamine algab 2012.a. Projekteeritud on Soe ja Suislepa küla vee- ja kanalisatsioonisüsteemid ja saavad KIKi rahastuse toel 2016.a lõpuks täielikult rekonstrueeritud. Kärstna külas lõppeb 2016.a novembris rekonstrueerimistööde I etapp.

Täielikult on rekonstrueeritud Soe, Suislepa ja Kärstna küla reoveepuhastid. Kõiki neid projekte on ellu viidud Keskkonnainvesteeringute Keskuselt (KIK) taotletud projektiraha abil.

Endiselt on probleemiks Mustla ühisveevärgi laiendamine ja puhasti rekonstrueerimine, mis on siiani jäänud rahastuse taha, kuna KIK on 2016.a taotlusvoore edasi lükanud või ära jätnud.

Põhjavee kasutamine ja süsteemide uuendamine toimub tulevikus ühisveevärgi ja -kanalisatsiooni arengukava ning põhjaveeuuringute alusel.

Ühisveevärgi- ja kanalisatsiooniteenuste renoveerimisel ning arendamisel tehakse koostööd maakonna keskkonnateenistuse veespetsialistidega.

1.7.6 Jäätmekäitlus

Vallast kogutud segaolmejäätmete kogumist haldab Eesti Keskkonnateenused AS. Prügi kogumist korraldab vallas veel AS Ragn-Sells. Elektroonika, ohtlike ja taaskasutatavate jäätmete kogumispunkt on rajatud Mustla alevikku. Taaskasutatavate jäätmete kogumispunktid asuvad veel Suislepas, Kärstnas, Pahuveres. Jäätmejaama rajamist planeeritakse Ülensi külla Jäätmejaama kinnistule.

2016. a kevadel korraldati uus hange, mille tulemusena sai olmejäätmete veo ainuõiguse 3 aastaks Eesti Keskkonnateenused AS.

1.7.7 Loodusressursid, nende kasutamine

Peamiseks kasutatavaks loodusressursiks on põhjavesi, mida kasutatakse majandus- ja joogiveena. Viimaste aastate majanduslik lähenemine ning tarbimise optimeerimine on vähendanud põhjavee tarbimist ning mõistliku kasutamise puhul ei ole ette näha selle vähenemist.

Riikliku tähtsusega maavarade maardlaid Tarvastu valla territooriumil ei ole. Maavaradest asuvad valla territooriumil Pahuvere, Murese ning Kärstna kruusa- ja liivamaardlad. Eramaad asuvad maardlad on renditud OÜ Sakala Teedele.

Tarvastu valla territoorium katab kahte maastikurajooni. Enamus jääb Sakala kõrgustikule, idapoolne osa jääb Võrtsjärve madalikule. Kõrgustikumaastikku on kujundanud pikaajaline põllumajandus, sellest ka vallas külade-asulaterohkus. Sakala kõrgustikus domineerivad põhja-lõuna-suunalised madalad voored, millele vahele jäävad niidud ja sood. Laugenõlvalisi põllustatud voorjaid künniseid esineb Suislepa, Tarvastu ja Väluste ümbruses. Kärstna külast läände jääb Sakala kõrgustiku idaosa kõrgeim punkt – Kabelimägi (136 m abs.) Sakala kõrgustiku aluspõhja vanema osa moodustavad kambriumi, ordoviitsiumi ja siluri ladestuse kihid, mis maapinnal ei paljastu. Paljanduvad aga valdavalt Aruküla kihid, mis on tekkinud keskdevoni ajastul. Aruküla kihid koosnevad punastest ja kollastest liivakividest, milles esineb savi ja halli aleuroliidi, harvem kollakashalli dolomiidi vahekihte. Paljandid paiknevad ürgorgude nõlvadel ja neis on tihti allikaid.

Valla territooriumil on kliimaatilised olud sarnased Sakala kõrgustiku kliimale – pehmelt kontinentaalne. Aasta keskmine õhutemperatuur, taandatud 70-aastasele ajavahemikule, on 4,9°. Lumikate kestab keskmiselt 110-120 päeva, paksus 30- 40 cm. Pilviseid päevi on aastas keskmiselt 186, täielikult selgeid 23. Valdavad tuuled on edelast, keskmine tuulte kiirus aastas 3,1 m/sek. Üle 8-pallise kiirusega tuuli on aastas 1-2 päeva. Suur osakaal on looduslikul maal (joonis 1). Kõlvikuliselt domineerib metsamaa – 39 % territooriumist. Metsatüüpidest on esindatud palumets, soovikumets ja salumets. Põllumajanduslik maa (kasutuses ca 16000 ha, sellest 2/3 boniteediga üle 42 hp) jääb valla keskosasse ja suuremate külade ümbrusesse – Mustla, Kärstna, Suislepa.

Tarvastu vallas on haritavat maad 16865 ha, millest põllumajandustootjate kasutuses on ca 73%. Tarvastu vald on ajalooliselt olnud maakonna üks tähtsamaid põllumajanduspiirkondi ja on seda ka praegu. Valla haritavate maade osatähtsus 41, 5 kogu maafondist on ca 1/3 suurem maakonna keskmisest (29%) Haritava maa keskmine boniteet 41 hp on veidi madalam maakonna keskmisest (42%) , kohati ulatub haritava maa viljakus 52 hindepunktini.

Vallas asuvad mitmed kaitsealad/pargid: Kärstna mõisa park, Tarvastu metsapark, Kullamäe maastikukaitseala, Järveküla looduskaitseala. Osaliselt valla maadel asuvad Rubina ja Muti maastikukaitsealad. Looduskaitsealused üksikobjektid Tarvastu valla territooriumil on: Vooru tamm, Kloostrimetsa kask, Kõösi künnapuu, Kuressaare tamm, Säga (Lõhmuse) pärn, Suislepa paljand, Väluste rändrahn ja Kärstna allikas.

Majanduslikult kasutatav mets on riigi- ja eraomanduses. Metsa kasutatakse metsamajanduskavade alusel

II. TARVASTU VALLA ARENGUSUUNDADE JA VÕTMEVALDKONDADE STRATEEGILINE KIRJELDUS

2.1 Arengu üldeesmärk, missioon ja arenguvision aastaks 2018

Tarvastu valla üldisteks eesmärkideks on:

1. Ühinemisläbirääkimiste pidamine ühinemaks suuremaks omavalitsuseks
2. Taristu parandamine ja arendamine
3. Vajalike eelduste loomine ettevõtluse arenguks
4. Sektoritevahelise koostöö süvendamine

TARVASTU VALLA MISSIOON:

- Ajaloolis-kultuurilise omapära säilitamine ja “meie“-tunde kasvatamine
- Valla arengu kavandamine ning kohaliku elukeskkonna kujundamine lähtuvalt säästva ja tasakaalustatud arengu põhimõtetest.
- Tarvastu valla elanikkonna kvaliteetne teenindamine.
- Kohaliku omaalgatuse soodustamine ja toetamine.

VISIOON:

TARVASTU ON TURVALISE ELUKESKKONNA, AKTIIVSE ETTEVÕTLUSE NING KAASAEGSE TARISTUGA VILJANDIMAA VALD.

2.2 Arengu võtmevaldkonnad

Tarvastu valla arengu tähtsamad võtmevaldkonnad on:

1. Sotsiaalse taristu tasakaalustatud arendamine
2. Olemasolevate ressursside kasutamine piirkonna arendamiseks ja atraktiivsuse suurendamiseks
3. Kohaliku koostöö arendamine ja piirkonna maine kujundamine

2.2.1 Sotsiaalse taristu tasakaalustatud arendamine

Haridus

Visioon

Tarvastu vallas on loodud võimalused hea hariduse omandamiseks. Seda soodustavad õppijate võimeid ja soovide eripära arvestavad õppekavad, koostööle orienteeritud ja oma tööle pühendunud õpetajad ja koolijuhid ning kõigi haridusasutuste kaasajastatud õppebaasid.

Eesmärgid ja tegevussuunad

1. Kvaliteetne alus-ja põhiharidus on kättesaadav;
2. Hariduslike erivajadustega (sh andekad) õpilased saavad võimetekohase hariduse;
3. Haridusasutuste hooned ja materiaalne baas on nõuetele vastavad;
4. Valla haridusasutustes töötavad kvalifitseeritud ja motiveeritud spetsialistid;
5. Õpilastransport on korraldatud optimaalselt ja kogu sihtgrupi vajadusi arvestavalt;
6. Haridusasutustes on loodud mitmekülgsed võimalused huvihariduses/huvitegevuses osalemiseks;
7. Haridusasutustevaheline koostöö toimib nii valla, maakonna kui ka vabariigi tasandil;
8. Valla haridusasutused on kohaliku kultuuripärandi kandjad;
9. Tarvastu valla haridusasutustel on positiivne maine vallas, maakonnas ja vabariigis.

Tegevused/lahendused

1. Hariduslike erivajadustega laste õigeaegne märkamine ning neile nõustamisteenuse ja vajadusel tugiteenuse tagamine (koostöö haridusasutuse, Rajaleidja keskuse ja valla spetsialistide vahel);
2. Ühenduste ja haridusasutuste koostöös pakutakse võimalusi elukestevaks õppeks;
3. Valla palgal olevate haridustöötajate palgasüsteemi konkurentsivõimeliseks muutmine;
4. Haridustöötajate koolitamise jätkuv toetamine;
5. Kõigile haridusasutustele kaasaegse inventari soetamine;
6. Tarvastu Gümnaasiumi õppehoone ja staadioni rekonstrueerimine koos projekteerimisega;
7. Tarvastu Gümnaasiumi võimla rekonstrueerimine;
8. Tarvastu Lasteaia Mustla maja õueala kuivendamine koos mänguväljaku atraktsioonide täiendamisega. Kanalisatsiooni välisvõrkude rekonstrueerimine ning parkla laiendamine;
9. Tarvastu Lasteaia Soe maja rekonstrueerimine koos juurdeehituse ja õueala uuendamisega ning projekteerimisega;

10. Huvihariduses/huvitegevuses osalejate materiaalne toetamine ning vajadusel transpordiprobleemide lahendamine;
11. Õpilastranspordi korraldamine arvestades sihtgrupi vajadusi ja optimeerides kulutusi;
12. Tarvastu Lasteaia Kärstna lasteaiarühma õueala renoveerimine;
13. Valla haridusasutuste eestvedamisel korraldatakse kohalikku kultuuripärandit ja sporditraditsioone väärtustavaid sündmusi;
14. Tarvastu vallast pärit noorte tunnustamine üliõpilasstipendiumite määramisega;
15. Haridustöötajate tunnustamine.

Kultuur

Visioon

Tarvastu vallas on omavalitsuse toel aktiivne, mitmekülgne ning jätkusuutlik erinevaid sihtgruppe hõlmav ning rahvuskultuuri arengut toetav kultuuritegevus. Kaasajastatud kultuuriasutused on avatud uutele ideedele, algatustele ja tegijatele. Toimivad kultuurivõrgustiku paketid – kool, lasteaed, rahvamaja, raamatukogu, muuseum, kirik, külakultuur jne.

Eesmärgid, tegevussuunad

1. Uued ideed ja algatused suurendavad sihtgruppide vajadustele vastavate teenuste hulka ning kvaliteeti;
2. Kultuuriasutuste kaasajastamine mitmekesistab pakutavaid võimalusi ning suurendab huvi kohaliku kultuuritegevuse vastu;
3. Kohaliku kultuuriloo väärtustamine erinevate vanusegruppide hulgas aitab kaasa kultuuritraditsioonide jätkumisele;
4. Kohalike kultuuritegijate ja nende töö tunnustamine ning väärtustamine.

Tegevused/lahendused

1. Olemasolevatele ruumidele maksimaalse kasutuse leidmine;
2. Tarvastu Käsitöökoja sisehoovi väljaehitamine koos rahvamaja parkla rekonstrueerimisega;
3. Tarvastu Muuseumi püsiekspositsiooni täiendamine;
4. Kultuurilooliste paikade korrastamine ja tähistamine;
5. Martin Kleini platsi – purskkaevuga puhkeala rajamine;
6. Mulgi keele kursuste toetamine;
7. Hendrik Adamsoni nimelise murdeluulevõistluse korraldamise jätkamine;

8. Lipuväljaku rajamine Mustla aleviku Tööstuse tänav 1 kinnistule;
9. Mustla aleviku Laululava kinnistu detailplaneeringu lõpuleviimine;
10. Ennukse metsavendade punkri rekonstrueerimine;
11. Kultuuritegijate tänuõhtu korraldamine.

Sport

Visioon

Tarvastu vallas on kaasaegse varustusega spordibaasid. Valla elanikud osalevad tervisespordiüritustel ning tegelevad regulaarselt ja iseseisvalt tervisespordiga. Toimib ühtne spordisüsteem, mis võimaldab inimestel tegeleda erinevate spordialadega tööle pühendunud ja kvalifitseeritud treenerite/õpetajate juhendamisel.

Eesmärgid ja tegevussuunad

1. Tagatud võimalused aastaringseks spordiga tegelemiseks erinevatele sihtgruppidele;
2. Kaasaegne spordihoone ning korrastatud terviserajad ja mänguväljakud;
3. Aktiivsete liikmetega elujõulised spordiklubid;
4. Toimiv võistlus-ja tervisespordisüsteem;
5. Toimivad hästi korraldatud piirkondliku eripäraga kohalikud, maakondlikud ja vabariiklikud spordivõistlused;
6. Sportlaste, võistkondade, treenerite ja eestvedajate väärtustamine ning tunnustamine.

Tegevused/lahendused

1. Tarvastu Gümnaasiumi võimla ja staadioni rekonstrueerimine;
2. Soe jalgpallistaadioni rekonstrueerimine multifunktsionaalseks välispallimängude väljakuks (jalgpall, võrkpall, korvpall, tennis jne) mini-spordiväljakute e jalgpallipuuri paigaldamine Soe jalgpallistaadionile ja Tarvastu Gümnaasiumi staadionile;
3. Suislepa vana tõllakuuri rekonstrueerimine koostöös kohalike mittetulundusühingute ja ettevõtjatega;
4. Vald toetab Mustlasse ujula rajamist;
5. Tarvastu Spordikeskuse (sisehalli) rajamine;
6. Tarvastu jõe puhkeala ja terviseradade ning tervisespordivõimaluste arendamine Suislepas, Kivilõppes, Soel ja Kärstnas;
7. Raassilla Moto ja- Vabaajakeskuse väljaehitamine;
8. Spordiklubidele ühtse toetussüsteemi väljatöötamine;

9. Noortesporti arendamine koostöös spordiklubide, ettevõtjate ja lastevanematega;
10. Ülevallaliste traditsiooniliste võistlussarjade süsteemi väljatöötamine;
11. Spordivõistluste korraldajad ja kohtunikud on kvalifitseeritud ning pühendunud;
12. Martin Kleini nimeline spordipreemia parimale mees – ja naissportlasele;
13. Sporditegijatele tänuõhtu korraldamine.

Noorsootöö

Visioon

Tarvastu valla noored hindavad ja hoiavad oma kodukohta teades, et noori hoitakse, hinnatakse ja tahetakse siia nii tööle, elama kui õppima.

Eesmärgid ja tegevussuunad

1. Tarvastu valla noortel on mitmekülgsed võimalused vaba aja veetmiseks, mis soodustavad noorte suunamist tööturule;
2. Tegutseb toimiv ja elujõuline noortekeskus, mis koordineerib koostöös Tarvastu Gümnaasiumi, Tarvastu Lasteaia ja vallavalitsuse spetsialistidega noorsootööd terves Tarvastu vallas;
3. Aktiivne noortevolikogu;
4. Toetada noorte omaalgatust, loovust ja ühistegvuse võimalusi toetudes nutika noorsootöö kontseptsioonile;
5. Noored osalevad aktiivselt valla kultuurielu korraldamises;
6. Noorsootöö kvaliteedi tõstmine valla eri piirkondades (Kärstna võimla, Soe jalgpallistaadion, Soe järv ja rannaala, Soe külamaja, Suislepa matkarada, Suislepa staadion koos korvpalliplatsiga, Uue-Suislepa mõis, Tarvastu Avatud Noortekeskus);
7. Noortele suunatud info jõuab noorteni (Noorte garantii, noorte tugila, mobiilne kutselabor);
8. Noorsootööd koordineerivad kvalifitseeritud noorsootöötajad (ringijuhid, klassijuhatajad, huvijuht jne), kelle tööd väärtustatakse ja tunnustatakse.

Tegevused

1. Tarvastu valla noortel on võimalus osaleda erinevates huviringides/huvihariduses. Tarvastu vald jätkab koostöös noortekeskuse ja valla ettevõtjatega töömaleva korraldamist;
2. Valla noorsootöötajad teevad regulaarselt koostööd (s.h kuritegevuse ja narkomaaniaalase ennetustöö valdkonnas), vahetavad omavahel informatsiooni ning korraldavad ühisüritusi;
3. Tarvastu Avatud Noortekeskuse laiendus koos projekteerimisega;

4. Noorte omaalgatuslike tegevuste toetamiseks luuakse valla eelarves vastav rahaline fond koos fondi kasutamise korraga. „Nopi Üles“ ideede toetusfond. Valla noorsootöötajad toetavad noorte algatusel käivitatud projektide/ettevõtmiste elluviimist;
5. Valla noorsootöötajate osalemine erinevates koostöögruppides.
6. Kuritegevuse ja narkomaaniaalase ennetustöö läbiviimine, käivitades noorte osalusel vastavasisulisi projekte ja ettevõtmisi;
7. Viia läbi noorsootöö kvaliteedi kordushindamine. Kvaliteetse noorsootöö tagamiseks viia läbi 2016. aastal tehtud kvaliteedihindamise parendustegevuste plaan;
8. Noorsootöötajatele võimaldatakse regulaarseid enesetäiendamise võimalusi, juhendajateks palgatakse kvalifitseeritud töötajaid (haridust tõendav dokument, pikaajaline kogemus) ning motiveeritud noori;
9. Noorsootöö valdkonnas tegutsejate tunnustamine, „Aasta noor“ statuudi väljatöötamine.

Sotsiaalhoolekanne ja tervishoid

Sotsiaalhoolekanne

Eesmärk:

1. Sotsiaalhoolekande süsteem tagab abivajajatele inimväärikuse ja turvalisuse.

Tegevused/lahendused:

1. Päevakeskustes ja/või hooldekodus osutatavate teenuste arendamine ja uute loomine;
2. Tugiisikute ja tugiperede leidmine ja koolitamine;
3. Nõustamisteenuse kättesaadavus ja pakkumise korraldamine;
4. Invatranspordi jm tasulise transporditeenuse arendamine;
5. Koostöös kolmanda sektoriga sotsiaalteenuste pakkumiseks tingimuste loomine Mustlas, Kärstnas ja Suislepas, Välustes;
6. Koduhooldusteenuse jätkuv arendamine;
7. Pikaajaliste töötute ja kinnipidamiskohast vabanevate isikute elu toetamine ning vastavate teenuste arenda MTÜ-dele jne;
8. Soodustamine sotsiaalteenuste korraldamise üleandmist MTÜ-dele;
9. Eluasemeteenuse osutamine;
10. Sotsiaalse ettevõtluse ergutamine.

Tervishoid

Eesmärgid:

1. Tarvastu valla perearstikeskus pakub kaasaegsetes kõigile nõuetele vastavates ruumides kvaliteetset teenust;
2. Tarvastu vallas on tervislik elada, toimib erinevaid valdkondi puudutav ennetustegevus, au sees on tervislikud eluviisid.

Tegevused:

1. Ravikindlustusega hõlmamata isikutele raviteenuste osutamise eest tasumine;
2. Võimalusel perearstikeskuse majandustegevuse toetamine;
3. MTÜ-de toetamine, kes soovivad tegeleda terviseedendusliku tööga;
4. Tervislike eluviiside propageerimine ja elanikkonna tervist väärtustava käitumise (tervise edendamise projektide, liikumiste) toetamine;
5. Elanikkonna esmaabi- ja päästeabialane koolitamine;
6. Emakakaela vähi ennetamise vaktsiini võimaldamine tütarlastele;
7. Perearstiteenuse kättesaadavuse parandamiseks transpordi korraldamine;
8. Tarvastu valla terviseprofiili rakendamine;
9. Psühholoogilise nõustamise kättesaadavus ja pakkumise korraldamine.

Teed, tänavad, ühistransport

Eesmärgid:

Tarvastu vallas on kaasaegne ja heal tasemel, kõigi vajadusi arvestav teedevõrgustik ja ühistranspordikorraldus.

Tegevused/lahendused:

1. Asulate tänavavalgustuse rekonstrueerimine;
2. Teede remont ja tolmuwabaks muutmine;
3. Valla teehoolduskava koostamine ettevaatavalt kaheks aastaks;
4. Olemasolevate bussiootekodade regulaarne hooldamine ja uute ehitamine;
5. Kõnniteede remont ning uute ehitus asulates;
6. Kergliiklusteede rajamine (Kärstna – Kärstna hooldekodu ja Suislepa „kolmnurk“);

7. Mustla – Kärstna ja Kärstna- Suislepa teede rekonstrueerimine ja kergliiklusteede rajamine koostöös maanteeametiga;
8. Suislepa rahvamaja ja kaupluse vahelise tee valgustamine.

Elamumajandus

Eesmärgid:

1. Tarvastu valla vajadustele vastav sotsiaalelamufond on renoveeritud ja korrastatud.

Tegevused/lahendused

1. Valla sotsiaalelamufondi perspektiivse vajaduse ja arendamise kava välja töötamine;
2. Olemasoleva sotsiaalelamufondi korrashoid ja renoveerimine;
3. Munitsipaalhoonete ja -elamute välisilme korrastamine, energiaauditite teostamise toetamine.

Keskkond

Eesmärgid:

1. Toimib kaasaegne jäätmekäitlussüsteem, mis on keskkonnasõbralik ja haarab kõiki valla ettevõtteid, asutusi ja majapidamisi;
2. Reostusallikad on likvideeritud, looduskeskkonna kasutus on jätkusuutlik ning tagatud on loodusväärtuste säilimine;
3. Valla üldkasutatavad haljasalad on hooldatud;
4. Veekogude hea seisund on garanteeritud;
5. Valla arendamiseks vajalikud maad on taotletud munitsipaalomandisse.

Tegevused/lahendused

1. Haljasalade kaardistamine ja nende kohta andmebaasi koostamine;
2. Tarvastu valla parkide ja puhkealade, sotsiaalse infrastruktuuri arendamiseks vajalike alade munitsipaliseerimine;
3. Mustla alevikule haljastusprojekti väljatöötamine ja haljastamine selle alusel;
4. Parkidele haljastusprojektide koostamine ning nende rakendamine;
5. Pikaajaliste lepingute sõlmimine haljasalade kompleksse hoolduse tagamiseks;
6. Jäätmekava välja töötamine ja elluviimine;
7. Jäätmejaama rajamine Ülensi küla Jäätmejaama kinnistule;

8. Tärgklisete hase settetiikide likvideerimine;
9. Põllumajanduslikust suurtootmisest lähtuva õhusaaste analüüsimine ja vallavalitsuse nõudmisel tootjate poolt saastet vähendavate meetmete rakendamine;
10. Probleemsete õhusaastusallikate monitooring vastavalt vajadusele;
11. Tarvastu jõe ülemvoolu saneerimine ja kallaste puhastamine;
12. Tarvastu jõe Ordulinnuse paisule kalakärestiku rajamine;
13. RMK Võrtsjärve rattaraja äärde puhkeala arendamine.

Turvalisus

Eesmärgid:

1. Tarvastu vallas on ametkondlike pädevuste ja elanike hulgas tehtava ennetustegevuse mõjul tagatud üldturvalisuse hea tase;
2. Elukeskkonna parandamise ning ohtude miinimumini viimise tagajärjel on elukeskkond muutunud ohutumaks ja inimsõbralikumaks;
3. Päästeteenistuse ennetustööle suunatud tegevuse tagajärjel on ühiskond teadlik ümbritsevatest ohtudest ja inimesed käituvad ohte ennetavalt ning kaaskodanikke toetavalt.

Tegevused:

1. Päästeteenistuse info põhjal veehoidlate ja hüdrantide korrashoiu, nende juurdepääsu tagamine ning teede olukorra parandamine;
2. Valla pädevusse kuuluvate avalikku korda reguleerivate õigusaktide väljatöötamine ja koostöös politseiga nende rakendamine;
3. Koostöö aktiveerimine ametkondade ja poliitikutega politseisüsteemi korrastamiseks;
4. Tänavavalgustuse väljaehitamine avalikes kohtades (bussipeatused jms);
5. Kriminogeense kontingendi kogunemise vältimiseks pimedate ja korrastamata alade heakorrastamine;
6. Alaealistele alkoholi kättesaadavuse vähendamine ja narkomaania leviku ennetamine;
7. Koostöös elanikkonnaga naabrivalvega hõivatud piirkondade loomine;
8. Päästekomando tegevusele ja arengule kaasaaitamine.

2.2.2 Olemasolevate ressursside kasutamine piirkonna arendamiseks ja selle atraktiivsuse suurendamiseks

Ettevõtluskeskkonna areng

Eesmärgid:

1. Toimib elukeskkonda säästva ja avalikust huvist lähtuva ettevõtluse soodustamine;
2. Kaasaegne väljaehitatud sotsiaalne ja tehniline taristu;
3. Nõuetele vastav joogivesi on kättesaadav kõigile valla elanikele, kogu valla territooriumil;
4. Kõik põllumajanduslikud maad vallas on kasutuses ja haritud.

Tegevused/lahendused:

1. Valla keskasulate vee- ja kanalisatsioonivõrgu rekonstrueerimine;
2. Lähtuvalt soojusmajanduse arengukavast kaugküttevõrgu renoveerimine Mustla alevikus (katlamaja-kool trassi lõik);
3. Kõigi taristu objektide rajamisel arvestatakse ettevõtjate vajadustega ja tehakse nendega koostööd;
4. Kohalike ettevõtete ja nende tegevuse tutvustamine valla lehes;
5. Ettevõtlusvõimaluste kaardistamine (mittekasutatavad maad ja hooned);
6. Võimaluste otsimine kiire interneti lahenduse, fiiberoptilise kaabelvõrguga ühinemise lihtsustamiseks ja kättesaadavuse suurendamiseks kogu valla territooriumil.

Turism

Eesmärgid:

1. Tarvastu on looduslikult kaunis piirkonnas asuv, hea mainega, atraktiivne turismipiirkond.
2. Valla rohkearvuline kultuuri- ja ajaloopärand on hooldatud, tähistatud ning pälvib senisest suuremat tähelepanu turistide poolt.

Tegevused/lahendused:

1. Linnaveski paisjärve taastamine;
2. Tarvastu metsapargi korrastamine;
3. Terviseradade rajamine Tarvastu metsaparki;
4. Rippsilla ja jalakäijate silla ehitamine Linnamäele juurdepääsu kindlustamiseks Tarvastu ordulossi varemetele ning Tarvastu kabelile;

5. Tarvastu ordulossi varemete konserveerimine;
6. Tarvastu kirikla pargi korrastamine ja hooldamine koostöös Tarvastu Peetri kogudusega;
7. Infotahvlite ja viitade paigaldamine valla kõigi vaatamisväärsuste juurde;
8. Turismimarsruutide koostamine ja sellekohaste infomaterjalide väljaandmine;
9. Vaatlustorni püstitamise Kärstna Kabelimäele;
10. Lepingute sõlmimine haljastusettevõtetega ajaloo- ja kultuurimälestiste hooldamiseks;
11. Tarvastu kiriku ja pastoraadihoone jätkuv korrashoid;
12. Turismiinfopunkti loomine Tarvastu raamatukogu juurde;
13. Tarvastu poldri puhkeala detailplaneeringu koostamine ja elluviimine;
14. Ümber Võrtsjärve kulgeva matkamarsruudi tähistamine;
15. Kärstna ja Suislepa mõisate kaasamine valla turismimarsruutidesse;
16. Kivilõppe jahisadama (Ivanovi kanal) rekonstrueerimine;
17. Kivilõppe puhkeala väljaarendamine;
18. Kivilõppe vanapagana matkaraja pikendamine Tarvastu poldrile ja tagasi;
19. Tarvastu mõisa ait-kuivati(valge ait) konserveerimine;
20. Tarvastu kiriku aida rekonstrueerimine;
21. Jahiturismi arendamine kohalike jahiseltside eestvedamisel (näiteks Suislepa endisel lennuväljal Tarvastu motokeskuse kinnistul);
22. Veisjärve ujumiskoha korrastamine;
23. Kärstna Kabelimäe ja Raja kinnistute maaalale detailplaneeringu koostamine;
24. Suurematele alustele sadamasse juurdepääsuvõimaluste väljaehitamine;
25. Tarvastu jõeäärse matka- ja terviseraja taastamine;
26. Suislepa „kolmnurga“ (tee marsruudil teeninduskeskus-rahvamaja-teeninduskeskus); kui tervisespordi objekti valgustamine;
27. Kohalike giidide väljakoolitamine;
28. Teemaparkide rajamine;
29. Suislepa tuuliku väljaarendamine toitlustus- ja majutusasutuseks;
30. Suislepa mõisa peahoone arendamine külastuskeskuseks ja veinimõisaks;
31. Piirkonna sümbolikaga käsitöötoodete väljaarendamine ja müük Tarvastu Käsitöökojas ja laatadel;
32. Võrtsjärveäärsete ujumiskohtade väljaarendamine ka läänekaldal (Välustes jm);
33. Ennukse metsavendade punkri rekonstrueerimine.

2.2.3 Kohaliku koostöö arendamine ja piirkonna maine kujundamine

Külaliikumine

Eesmärgid:

1. Tarvastu vallas on kinnitatud külavanema statuut ja enamikes külades on valitud külavanemad;
2. Valla külaliikumist koordineerib regulaarselt kooskäiv kodanikeühenduste ümarlaud;
3. Kõikidel suurematel keskustel on olemas arengukavad;
4. Vallas toimib MTÜ-de tegevustoetus;
5. Noored on kaasatud ühenduste tegevusse;
6. Ühendused on aktiivselt kaasatud valla arendustegevustesse.

Tegevused/lahendused:

1. Külavanema statuudi väljatöötamine;
2. Passiivsete külade ärgitamine organiseeruma ja külavanemaid valima;
3. Mustla aleviku vanema valimine;
4. Kodanikeühenduste ümarlaua tegevuse koordineerimine;
5. Külaseltside nõustamine ja toetamine arengukavade koostamisel;
6. Ühenduste püsirahastamise põhimõtete väljatöötamine;
7. Külaliidrite ja kohalike eestvedajate koolitamine;
8. Külavanemate regulaarne kaasamine valla volikogu istungitele;
9. Valla noorsootõtaja ja ühenduste koostöös erinevate noortele suunatud projektide käivitamine;
10. Kogukonnateenuste vajaduse kaardistamine ja teenuse pakkumine;
11. Aasta Küla valimine ja külaliigutajate tunnustamine;
12. Õppepäevade- ja reise korraldamine;
13. Tarvastu käsitöölaadade korraldamine;
14. Mihklipäeva laadade korraldamine talvevarude soetamiseks;
15. Puuskulptuuride võistluse korraldamine;
16. Kevadiste heakorralgute korraldamine külades.

Välis- ja koostöösuhted

Valdkonna visioon: Tarvastu vald on aktiivselt suhtlev ja arendavale koostööle avatud.

Eesmärgid:

1. Tarvastu valla tuntus on suurenenud nii Eestis kui välismaal.
2. Toimivad piiriülesed koostöösuhted erinevatel tasanditel.

Tegevused/lahendused:

1. Piiritaguste koostööpartnerite leidmine omavalitsuste tasandil väljaspool Eestit;
2. Piiriülestes arendusprojektides osalemine;
3. Olemasolevate partnerluste hoidmine ja värskendamine nii sise- kui välissuhete erinevates valdkondades;
4. Aktiivne osalemine Võrtsjärve Ühenduse töös;
5. Tarvastu Gümnaasiumi osalemine Comeniuse programmi projektides;
6. Koostööprojektid teiste omavalitsustega.

Meedia ja avalikud suhted

Eesmärgid:

1. Tarvastu on hea mainega ja jätkusuutlik vald.

Tegevused/lahendused:

1. Tarvastu Teataja arendamine;
2. Valla veebilehe pidev kaasajastamine;
3. Kohalike tegemiste kajastamine meedias;
4. Reklaamtahvlite/tulpade paigaldamine valla keskasulatesse;
5. Valda tutvustava voldiku regulaarne uuendamine;
6. Valla sümboolikat kandvate meenete väljatöötamine ja valmistamine, kasutades selleks võimalusel kohalike meistrite teenuseid;
7. Valla sümboolika kasutamine ning tutvustamine erinevatel vabariiklikel ja maakondlikel üritustel;
8. Valla kalendri koostamine ja väljaandmine;
9. Erinevate mainekujundusürituste läbiviimine (konverentsid, küsitlused jne);
10. Valla traditsiooniliste ürituste läbiviimise jätkuv toetamine (laadad, spordi- ja kultuuriüritused jm).

2.2.4 Juhtimine ja haldussuutlikkus

Eesmärk: Tarvastu vald – valla elanike teenistuses olev, kaasaegselt juhitud vald.

Tegevused:

1. Algatatakse ühisprojekte ja otsitakse aktiivselt võimalusi ühinemiseks piirkonna teiste omavalitsustega.
2. Jätkatakse infotehnoloogilist arengut valla hallatavates asutustes.
2. Muudetakse vallavalitsuse ja vallavolikogu töö valla elanikele avatumaks.
 - 2.1. Antakse kord kuus välja vallalehte Tarvastu Teataja.
 - 2.2. Parandatakse vallavalitsuse ja vallavolikogu poolt vastu võetud aktide kättesaadavust (eelkõige Tarvastu Teataja kaudu)
 - 2.3. Vallaelu juhtimiseks tehakse aktiivset koostööd seltside, ühingute jt kodanikeühendustega ning võimalikult paljude erinevate huvigruppide esindajatega.
3. Ametnikkond komplekteeritakse pädevatest, vastutustundlikest ja arenemis-võimelistest spetsialistidest, viiakse vastavusse tööülesanded ja koosseisud.
 - 3.1. Luuakse ametnikele tänapäevane töökeskkond, mis võimaldaks kvaliteetse teenuse osutamise valla kodanikule.
 - 3.2. Pööratakse senisest suuremat tähelepanu personali regulaarsele täiend- ja ümberõppele.
 - 3.3. Edendatakse koostööd valla ja ettevõtjate vahel, kaasates ettevõtjate esindajad valla probleemide lahendamisse.
4. Kaasatakse avalikkus valla arengu planeerimisse ja suunamisse.
 - 4.1. Informeeritakse valla elanikke pidevalt valla tulevikku puudutavatest kavadest.
 - 4.2. Enne strateegilise tähtsusega otsuste vastuvõtmist korraldatakse avalikke arutelusid.

Finantsjuhtimise põhimõtted

1. Investeeringute kavas on lähtutud valla eelarve olemasoleva tulubaasi kujunemise struktuurist.
2. Uute laenude võtmisel lähtutakse eeskätt sotsiaalse ja tehnilise taristu arendamisest.
3. Arengukava elluviimiseks kaasatakse erinevaid rahastusallikaid (rahvusvahelised/siseriiklikud abiprogrammid, riigieelarve, erakapital jms).

III. ARENGUKAVA SEIRE.

Arengukava peab olema valla arengut ning igapäevast tegevust suunav ja toetav dokument. Selle kindlustamiseks peab olema tagatud vallavalitsuse ja volikogu järjekindel koostöö.

Arengukava kaasajastamine ja elluviimise kontroll peab eelnema igaaastasele valla eelarve koostamisele.

Arengukava uuendamine, sellesse paranduste sisseviimine peab toimuma arvestades valla teiste ametkondlike või sektoriaalsete arendusdokumentide kaasajastamist, samuti kooskõlas muude maakondlike või riiklike arengukavadega.

Arengukava eesmärkide täitmisest antakse igal aastal kirjalik ülevaade, millest ühe osa moodustab vallaeelarve kasutamise aruanne arengukavas püstitatud tegevuste elluviimisest.

Arengukava ja tegevuskava täitmise aruanne esitatakse aasta viimasel volikogu istungil. Ettepanekuid menetletakse vastavalt valla arengukava menetlemise korrale.

Koos arengukava täiendamisega toimub regulaarselt ka selles sisalduvate faktide ja arvandmete kontrollimine ja muutmine. Samuti hinnatakse strateegiate ja tegevuste elluviimise edukust ja tehakse vajalikke muudatusi. Pannakse paika prioriteedid ja koostatakse lähiaastate tegevuskava.

IV. SELETUSKIRI INVESTEERINGUTE KAVALE AASTATEKS 2017-2022

Vastavalt kohaliku omavalitsuse korralduse seadusele on arengukava aluseks vallaeelarve koostamisele ning investeeringute kavandamisele ja nende jaoks rahaliste ja muude vahendite taotlemisele. Arengukava on samuti aluseks laenude võtmisele.

Omavalitsuste eelarvelised vahendid on investeeringute tegemiseks reeglina piiratud ning investeeringute planeerimisel arvestatakse eelkõige projektipõhise lisafinantseeringuga muudest allikatest. Seetõttu on arengukava investeeringute kavas objektide lõikes planeeritud finantsvahendid suuremad kui valla prognoositav omatulude maht võimaldab. Projektitaotluste esitamisel on vajalik tõestada objektide prioriteetsust ning valmisolekut selle omapoolseks finantseerimiseks. Investeerimiseks võimaliku eelarvemahu ületamisel otsustatakse täiendav finantseerimine laenude abil vallavolikogu poolt igal konkreetsel juhul eraldi.

Valla prioriteetsete objektidena pööratakse erilist tähelepanu lisavahendite taotlemisele Tarvastu Gümnaasiumi ja staadioni ning Tarvastu Lasteaia Soe ja Mustla majade - õuealade rekonstrueerimiseks. Prioriteetseteks objektideks on veel Jäätmejaama rajamine. Kõik need objektid on valla tasakaalustatud arengu seisukohast väga olulised ja seetõttu püütakse nende võimalikult kiireks lõpuleviimiseks taotleda rahalisi lisavahendeid eelkõige riigieelarvest, kuid ka Euroopa Liidu Struktuurifondidest ning siseriiklikest fondidest. Kõigi objektide puhul alustatakse töödega ainult tingimusel, kui nimetatud hoonete remondiks, rekonstrueerimiseks või ehitamiseks on eraldatud täiendavaid vahendeid. Vastasel juhul jaotatakse valla omavahenditest planeeritud summa valla eelarve koostamisel lähtudes iga konkreetse aasta võimalustest ja vajadustest.

LISA

Lisa 1. Tarvastu valla SWOT analüüs.

Tugevused

- Rahuldaval tasemel taristu
- Looduslikult hea asukoht
- Elanikkonna vajadustele vastav hea haridusasutste võrgustik
- Heal järjel kultuur ja sport
- Toimivad küla(majad)keskused
- Hea lastekaitse süsteem
- Hea haldusvõimekus (igal valdkonnal oma ametnik)
- Valda on toodud „euroraha“
- Valla elu kajastav Tarvastu Teataja jõuab igasse peresse
- Üha paranev heakord

Nõrkused

- Elanikkonna vähenemine – maksumaksjate vähenemine
- Töökohtade vähesus kohapeal – vähene ettevõtluse areng ja liiga väikesed palgad kohalikes ettevõtetes
- Valla vahendite vähesus projektide omafinantseerimisel
- Ajude väljavool
- Liigne mugavdumine ja vähene kodanikualgatus
- Mitteametliku tööjõu kasutamine
- Suur territoorium ja sellest tingitud sisekonkurents väheste ressursside jagamisel
- Liiga palju hallatavaid asutusi
- Väheneva rahvaarvu tingimustes liiga suur ametnike arv
- Suure osa vallas töötavate elanike tulumaks laekub mujale
- Kergliiklusteede puudumine
- Lagunenud hooned ja korrastamata alad

Võimalused

- Haldusreform
- Välisinvesteeringud
- Naaberomavalitsuste huvi koostöök
- Viljandi Omavalitsuste Liidu aktiivne tegevus
- Tulevad maaelu kui elustiili väärtustavad pered
- Maaelu toetavate riiklike programmide rakendumine
- Euroopa Liidu uue rahastusperioodi avanemine 2014...
- Vaimsete liidrite juurdevool
- Sise- ja väliturismi kasv

Ohud

- Haldusreform
- Ääremaastumine
- Seaduslikud piirangud valla iseseisvaks toimimiseks –laenu, kohustused
- Paremad palgad ja elamistingimused mujal

- Nõrk riiklik regionaalpoliitika
- Olulistest tugimaanteedest eemal asumine (arvestades valla suurust, asub enamus valda suurtest teedest eemal)